

# កសិករ និង ធម្មជាតិ

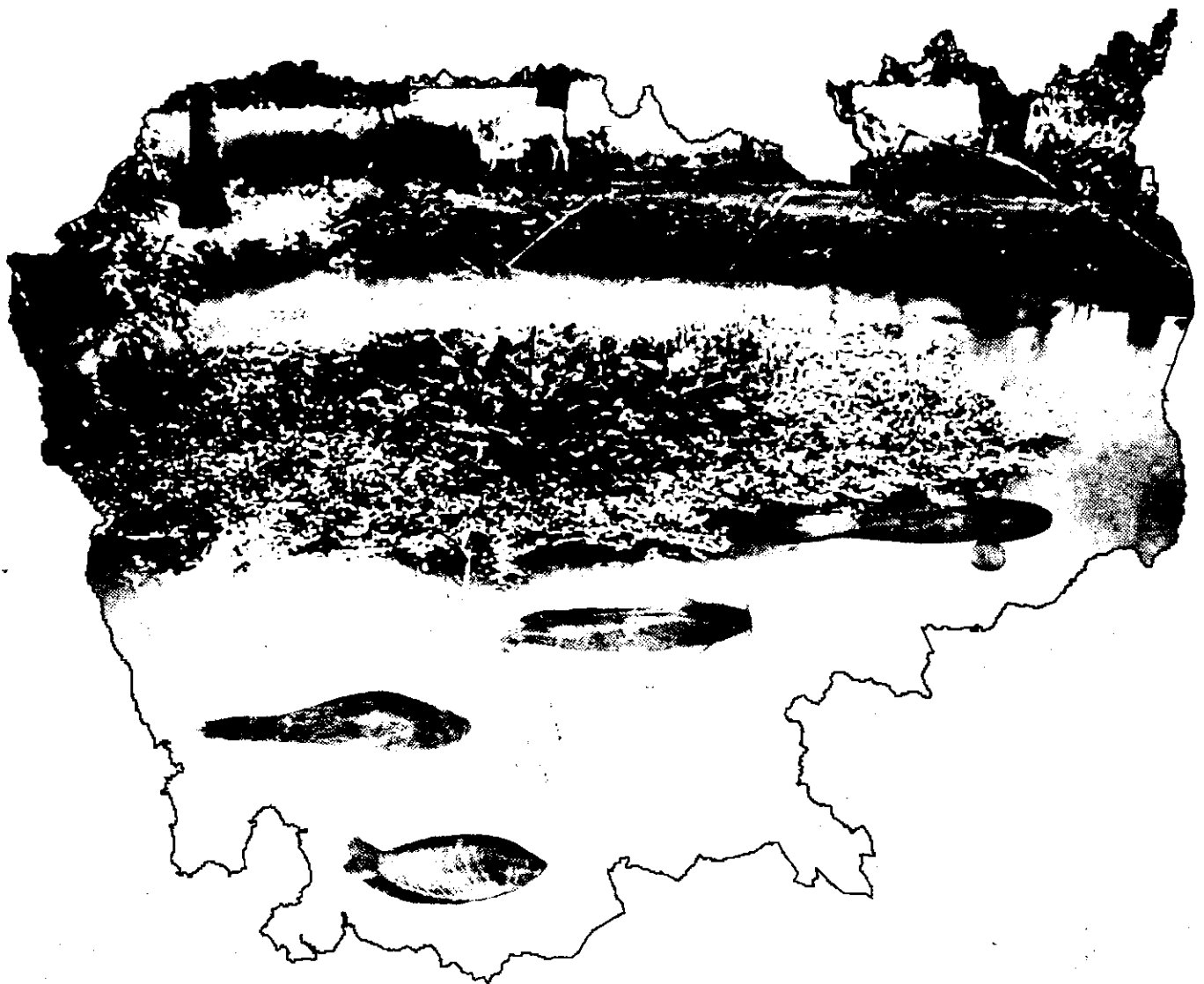
## *Farmer and Nature*

កម្រងសៀវភៅសម្រាប់អភិវឌ្ឍន៍កសិកម្មជាន់ខ្ពស់: គ្រួសារលោកមុន ជា

លេខ ៣ ខែសីហា ឆ្នាំ ២០០៤

N° 3, August 2004

### របៀបនាំគ្នាទៅត្រីធម្មជាតិ



រៀបរៀងដោយ: ពាច សុភាព

សេវាក, សីហា ២០០៤

**របៀបវារៈការងារត្រួតពិនិត្យ**

**និងច្បាប់ : រាជ សុភាព**

**បោះពុម្ពលើកទី ១ នៅឆ្នាំ ២០០៤ ចំនួន ២០០០ ច្បាប់**

**បោះពុម្ពដោយ : រោងពុម្ពឥណ្ឌូម៉ាស**

**© សេដ្ឋកិច្ច / CEDAC 2004**

**សេចក្តីថ្លែងអំណរគុណ**

សៀវភៅស្តីអំពី “**របៀបទាក់ទាញត្រីធម្មជាតិ**” បានកើតឡើងជារូបរាងដោយឈរលើមូលដ្ឋាននៃការចុះសិក្សា និងបទពិសោធន៍ការទាក់ទាញត្រីធម្មជាតិរបស់កសិករកន្លងមកនៅខេត្តតាកែវ ព្រៃវែង និង ស្វាយរៀង ។ ខ្ញុំចង់ក្រងជាសៀវភៅនេះ ក្នុងគោលបំណងដើម្បីជួយបង្កើនប្រសិទ្ធភាពនៃការប្រើប្រាស់បច្ចេកទេសទាក់ទាញត្រីធម្មជាតិដល់កសិករមួយចំនួនដែលមិនទាន់ទទួលបានបច្ចេកទេសទាក់ទាញត្រីធម្មជាតិ និងជួយផ្តល់យោបល់បន្ថែមដែលជាមូលដ្ឋានគ្រឹះក្នុងការទាក់ទាញត្រីធម្មជាតិរបស់ខ្លួនអោយបានទទួលផលខ្ពស់ជាងមុន ។ ខ្ញុំព្យាយាមធ្វើយ៉ាងណាអោយសៀវភៅនេះមានលក្ខណៈសាមញ្ញ ដើម្បីអោយកសិករងាយយល់ និងអាចអនុវត្តបានក្នុងការទាក់ទាញត្រីធម្មជាតិ ។

ខ្ញុំសូមថ្លែងអំណរគុណដល់កសិករដែលមានបទពិសោធន៍ក្នុងការទាក់ទាញត្រីធម្មជាតិកន្លងមកបានចូលរួមផ្តល់យោបល់ និងបទពិសោធន៍ ដូចជា កសិករ ពោជ រ៉ុន ហៀម មន់ អ៊ុង ស៊ីឡេង ហៀវ រ៉ន់ នេន ប៉ាក់ ឡាយ សំបួរ ញូង មួង គង់ មឿង ហម ត្រីក កី សុងអេង និង ជា តិច (រស់នៅខេត្តព្រៃវែង) កសិករ ជា ថនកា ប៉ាក់ យិន សម្បត្តិ មុំ សារុន កែវ ថូ ណុប ណាង គង់ មឿន និង យុន ធី (រស់នៅខេត្ត តាកែវ) និង កសិករ រាជ ឆាន កឹម សារ៉ាន មាស ឡូ (រស់នៅខេត្តស្វាយរៀង) ។

ទន្ទឹមនឹងនេះ ខ្ញុំក៏សូមថ្លែងអំណរគុណដល់បុគ្គលិកសេដ្ឋកិច្ចទាំងអស់ដែលបានចូលរួមចំណែកផ្តល់យោបល់ជាពិសេសបុគ្គលិកមូលដ្ឋាន ដូចជា ម៉ា វ៉ាសនា យឹម សុខសុភាស ហួត ស៊ីណាត អ្នកស្រី ម៉ើ សុខជា កញ្ញា ម៉ុក ចិន្តា ស៊ុន អង្គារសាធ និង សាស្ត្រាចារ្យរូបវិទ្យាល័យជលផលនៃសាកលវិទ្យាល័យភូមិន្ទកសិកម្ម សាលាជាតិកសិកម្មព្រែកលៀប និងអ្នកឯកទេសវិវិប្បកម្មនៃនាយកដ្ឋានជលផល ។

ខ្ញុំក៏សូមថ្លែងអំណរគុណយ៉ាងជ្រាលជ្រៅចំពោះ បណ្ឌិត យ៉ង សាងកុមារ នាយកប្រតិបត្តិអង្គការសេដ្ឋកិច្ច អ្នកស្រី ពាន សុខា មាស និមល និង លោក យឹម សុផាណ្ណា ដែលបានចូលរួមចំណែកក្នុងការជួយនិពន្ធ កែលម្អ និងជំរុញអោយសៀវភៅនេះចេញជារូបរាងឡើងសំរាប់កសិករ ។

យើងខ្ញុំក៏សូមថ្លែងអំណរគុណយ៉ាងជ្រាលជ្រៅ ចំពោះអង្គការអុកស្វាមអាមេរិក (Oxfam America) ដែលបានឧបត្ថម្ភថវិកាក្នុងការផលិតសៀវភៅនេះ ។

ខ្ញុំយល់ថា សៀវភៅនេះមានចំណុចខ្លះខាតជាច្រើនទាំងខ្លឹមសារ និង រូបភាព ។ ខ្ញុំសប្បាយរីករាយនូវការជួយកែលម្អពីសំណាក់អ្នកអាន និងអ្នកអនុវត្តផ្ទាល់ ឬអ្នកមានចំណាប់អារម្មណ៍ផ្សេងៗ ។

សូមថ្លែងអំណរគុណយ៉ាងជ្រាលជ្រៅទុកជាមុន ចំពោះការចូលរួមចំណែកដ៏មានតំលៃនេះ ។

**រាជ សុភាព**  
**អ្នកនិពន្ធ**

## មាតិកាអត្ថបទ

សេចក្តីថ្លែងអំណរគុណ	ទំព័រ
១. សេចក្តីផ្តើម.....	១
២. សារៈសំខាន់នៃការទាក់ទាញត្រីធម្មជាតិ .....	២
៣. ចរិតរស់នៅ និងលក្ខណៈបន្ទុកជីវិតប្រភេទត្រីមួយចំនួន.....	៥
៣.១. ត្រីក្រាញ់.....	៥
៣.២. ត្រីជីវី .....	៦
៣.៣. ត្រីអណ្តែង .....	៨
៣.៤. ត្រីផ្គក់ ឬ ត្រីរស់ .....	៩
៣.៥. ត្រីកន្ទួរ .....	១១
៤. គោលការណ៍ និងរបៀបទាក់ទាញត្រីធម្មជាតិ .....	១៤
៤.១. ធនធាន និងកត្តាជាមូលដ្ឋានក្នុងការទាក់ទាញត្រីធម្មជាតិ .....	១៤
៤.២ ការរៀបចំកន្លែងទាក់ទាញត្រីធម្មជាតិ .....	១៤
៤.៣. ការគ្រប់គ្រងត្រីមេពូជ.....	២២
៤.៤. ការផ្តល់ចំណីបន្ថែម .....	២៨
៤.៥. ការថែទាំ និងការពារត្រី.....	៣១
៤.៦. ការប្រមូលផលត្រី.....	៣៣
៤.៧. ការរក្សាទុកមេពូជត្រីបំរុង .....	៣៤
៤.៨. វិធីការពារ និងព្យាបាលជំងឺ.....	៣៥
៥. បទពិសោធន៍សំខាន់ៗរបស់កសិករក្នុងការទាក់ទាញត្រីធម្មជាតិ.....	៣៦
៦. ការសរុបនូវចំនុចសំខាន់ៗក្នុងការទាក់ទាញត្រីធម្មជាតិបានផលខ្ពស់ .....	៤១

ឧបសម្ព័ន្ធ

ឯកសារយោង

# បញ្ជីបត្រាត

ទំព័រ

រូបភាព ១ :	ការប្រើឧបករណ៍នេសាទរវាងដល់ការធ្វើរោគ និងរកកន្លែងពងកូន.....	៣
រូបភាព ២ :	សកម្មភាពត្រីរកស៊ីសត្វល្អិតក្នុងស្រែ.....	៣
រូបភាព ៣ :	សត្វល្អិតជាចំណីត្រីដែលរស់នៅក្នុងទឹក.....	៤
រូបភាព ៤ :	ត្រីក្រាញ់ធ្វើសំបុកកន្លែងមានស្មៅដុះ.....	៦
រូបភាព ៥ :	ដាក់បន្ទះឥដ្ឋអោយត្រីដីធ្វើសំបុកពង.....	៧
រូបភាព ៦ :	ត្រីអណ្តែងរៀបចំធ្វើសំបុកពង.....	៨
រូបភាព ៧ :	ត្រីផ្ទុករៀបចំធ្វើសំបុកពង.....	១០
រូបភាព ៨ :	ត្រីកន្ទួររៀបចំធ្វើសំបុកពង.....	១២
រូបភាព ៩ :	ស្រះត្រីកន្ទួរពងតាមធម្មជាតិ ( រុក្ខជាតិដុះសំរាប់ធ្វើសំបុក ).....	១៣
រូបភាព ១០ :	ធនធាន និងកត្តាជាមូលដ្ឋានក្នុងការទាក់ទាញត្រីធម្មជាតិ.....	១៤
រូបភាព ១១ :	គំនូសកាត់ទទឹងស្រះ ( មើលពីចំហៀងស្រះ ).....	១៥
រូបភាព ១២ :	ការរៀបចំបៀវត្សតាមអូរ ( នៅដើមរដូវវស្សា ).....	១៥
រូបភាព ១៣ :	រូបកាត់ទទឹងប្រឡាយ ( មើលពីចំហៀងប្រឡាយ ).....	១៦
រូបភាព ១៤ :	ប្រព័ន្ធប្រឡាយក្នុងស្រែ.....	១៧
រូបភាព ១៥ :	ការស្តារស្រះ ( យកអាចម៍ដីតាមស្រទាប់ ).....	១៧
រូបភាព ១៦ :	គំនូសច្រកផ្លូវត្រីចេញចូល ( មើលពីលើ ).....	១៨
រូបភាព ១៧ :	បាចដីលាមកសត្វទ្រាប់បាតប្រឡាយ.....	១៩
រូបភាព ១៨ :	បាចកំបោរសរុបហាលថ្ងៃបាតស្រះ.....	២០
រូបភាព ១៩ :	ជីវកបាតស្រះ ( គល់ឈើ ).....	២១
រូបភាព ២០ :	ជីវកលើផ្ទៃទឹក ( កំប្លោក កំប្លោក និងត្រកូន ) នៅចំកណ្តាលស្រះ.....	២២
រូបភាព ២១ :	មេពូជត្រីកន្ទួរ ( រូបលើត្រីឈ្មោល និងក្រោមត្រីញី ).....	២៣
រូបភាព ២២ :	មេពូជត្រីផ្ទុក ( រូបលើត្រីឈ្មោល និងក្រោមត្រីញី ).....	២៤
រូបភាព ២៣ :	មេពូជត្រីក្រាញ់ ( រូបខាងលើត្រីឈ្មោល និងក្រោមត្រីញី ).....	២៥
រូបភាព ២៤ :	ត្រីអណ្តែង ( រូបលើត្រីអណ្តែងទន់ និងក្រោមត្រីអណ្តែងរឹង ).....	២៦
រូបភាព ២៥ :	មេពូជត្រីដី ( រូបខាងលើត្រីឈ្មោល និងក្រោមត្រីញី ).....	២៧
រូបភាព ២៦ :	កូនសត្វជាចំណីត្រី.....	២៨

រូបភាព ២៧ :	ធាតុផ្សំជាចំណីត្រី (រុក្ខជាតិបៃតង និង កន្ទក់ ចុងអង្ករ ពោត....)	២៩
រូបភាព ២៨ :	ការផ្សំចំណីអោយត្រីស៊ី (កន្ទក់ ចុងអង្ករ ត្រកួន ដើមចេក...)	២៩
រូបភាព ២៩ :	ស៊ីមងាក់ចំណីត្រីបន្លែស្រស់ (ចេកបាយទា ឆៃ ត្រកួន ស្លឹកដំឡូងដា)	៣០
រូបភាព ៣០ :	ពិនិត្យចំណីដែលត្រូវផ្តល់បន្ថែម និងចំនួនត្រី.....	៣០
រូបភាព ៣១ :	ដាក់ពន្លឺចង្អៀងទាក់ទាញកូនសត្វល្អិតៗជាចំណីត្រី.....	៣១
រូបភាព ៣២ :	ចិញ្ចាបបន្លែស្រស់អោយត្រីស៊ី.....	៣២
រូបភាព ៣៣ :	ស៊ីមឈើក្រាលកៅស៊ូសំរាប់ស្តុកត្រីមេពូជពេលប្រមូលផល (ទុកលែងចូលស្រវិញ)....	៣៣
រូបភាព ៣៤ :	ផ្គុំក្របីទុកត្រីមេពូជនៅក្បែរអណ្តូងទឹក (ទុកពូជឆ្នាំបន្ត) .....	៣៤
រូបភាព ៣៥ :	ការលែងត្រីមេពូជ (ទៅដើមរដូវវស្សា) .....	៣៤

## បញ្ជីតារាង

ទំព័រ

តារាង ១ :	ការកត់ត្រាលើមុខចំណាយផ្សេងៗ.....	៤២
តារាង ២ :	ការកត់ត្រាការប្រមូលផលត្រី.....	៤២

**កំណត់សំគាល់:**

- ម : អក្សរសរសេរកាត់ អានថា ម៉ែត្រ
- ស.ម : អក្សរសរសេរកាត់ អានថា សង្ឃឹម៉ែត្រ
- គ.ក្រ : អក្សរសរសេរកាត់ អានថា គីឡូក្រាម
- ម<sup>២</sup> : អក្សរសរសេរកាត់ អានថា ម៉ែត្រក្រឡា ឬ ម៉ែត្រការេ (១ ម៉ែត្របួនជ្រុង)
- ល.រ : អក្សរសរសេរកាត់ អានថា លេខរៀង

**ខ្នាតដែលកសិករនិយមប្រើ:**

- ១ លី = ១ មីលីម៉ែត្រ      ១ ហ៊ុន = ១ សង្ឃឹម៉ែត្រ      ១ តីក = ១០ សង្ឃឹម៉ែត្រ
- ១ ខាំ = ១០០ ក្រាម      ១០០ សង្ឃឹម៉ែត្រ = ១ ម៉ែត្រ      ១០០០ ក្រាម = ១ គីឡូក្រាម

**ពន្យល់ន័យ:**

- ▶ ម៉ែត្រការេ : មួយម៉ែត្របួនជ្រុង
- ▶ ប្លង់តង់ : គឺ ជាពពួកសត្វ ឬ រុក្ខជាតិល្អិតៗដែលរស់នៅក្នុងទឹក ។
- ▶ ប្លង់តង់សត្វ-ប្លង់តង់រុក្ខជាតិ (ឬ ចំណីធម្មជាតិ) : វាកើតឡើងក្រោយពេលដាក់ជីលាមកសត្វ - រុក្ខជាតិ និងបញ្ចូលទឹក (រយៈពេលពី ៥ - ១០ថ្ងៃ) ។
- ▶ កំបោរសមានគុណភាព : គឺប្រភេទកំបោរដែលរាយ(ផុស) ហើយដាក់ចូលក្នុងទឹកវាមានប្រតិកម្ម (ពុះ) ។
- ▶ ចំណីកែច្នៃ : ជាចំណីដែលផ្សំពីធាតុមួយចំនួនចូលគ្នា ដូចជា កន្ទក់, ម្សៅពោត, ចុងអង្ករ, ម្សៅដំឡូង ។ល។
- ▶ ស៊ីចំណីចម្រុះ : ស៊ីសាច់ រុក្ខជាតិ កាកសំណល់ផ្ទះបាយ ចំណីកែច្នៃ លាមកសត្វជាអាហារ ។
- ▶ ស្រះថ្នាំ : ស្រះទើបនឹងដឹករួច មិនទាន់ស្តុកទឹកបានមួយរដូវវស្សា ។
- ▶ ហាលបាតស្រះ : ពង្រឹងទឹកអោយរឹងពីបាតស្រះរួចបាចកំបោរស ហើយទុកអោយបាតស្រះស្ងួត ។
- ▶ បាចកំបោរស (កំបោរលាបរបងផ្ទះ ឬ ជញ្ជាំងផ្ទះ) :  
បាចកំបោរក្រោយពេលពង្រឹងស្រះ (ភក់នៅសើម) ។ បាចកំបោរនៅពេលថ្ងៃក្តៅ (មេឃគ្មានភ្លៀង) ។
- ▶ អាហារបំរុង : ជាចំណីមានស្រាប់ក្នុងខ្លួនកូនត្រី (អាហារនេះធ្វើអោយកូនត្រីអាចរស់បានពី ១- ២ថ្ងៃ) ។
- ▶ ពណ៌ទឹកមានគុណភាព : ទឹកមានគុណភាពមានពណ៌ត្រួយចេក ឬ ពណ៌សំបកសណ្តែកខៀវ ។
- ▶ ចរាចរត្រី : ការបំលាស់ទីកន្លែងមួយទៅកន្លែងមួយ ដើម្បីរកកន្លែងដែលមានសុវត្ថិភាព មានចំណី និងពងកូន ។
- ▶ រៀបចំជំរកត្រី : រួមមានជំរកបាត និង ជំរកលើផ្ទៃទឹក

**១. សេចក្តីផ្តើម**

ប្រជាជនខ្មែរភាគច្រើន ជាពិសេសអ្នកដែលរស់នៅតាមជនបទប្រកបរបរចិញ្ចឹមជីវិតពីផ្នែកលើវិស័យកសិកម្មទាំងស្រុងគឺ ស្រូវ និងត្រី ដើម្បីដោះស្រាយជីវភាពរស់នៅប្រចាំថ្ងៃ ។

បច្ចុប្បន្ននេះ ជំរកមធ្យមជាតិកំពុងប្រឈមមុខនឹងការគំរាមកំហែងពីមនុស្ស និងធម្មជាតិជារៀងរាល់ឆ្នាំ ដូចជា ភាពប្រែប្រួលនៃធម្មជាតិ ភាពរាំងស្ងួតអូសបន្លាយ ទឹកជំនន់ ការប្រើឧបករណ៍នេសាទកាន់តែទំនើប (ឆក់ ស្បែកមុង អ្ននក្រឡាឆ្អិត ម៉ាស៊ីនបូម...) ការកាប់ព្រៃឈើទឹកដែលជាជំរកត្រីពងកូន ការប្រើថ្នាំពុល និងជីគីមី ធ្វើអោយពុលដល់មធ្យមជាតិ ។

ដើម្បីចូលរួមចំណែកក្នុងការដោះស្រាយបញ្ហាខាងលើនេះ ខ្ញុំបានប្រមូលផ្តុំនូវបច្ចេកទេស បទពិសោធន៍ និងការដកស្រង់បទពិសោធន៍ពីកសិករដែលមានទំលាប់រក្សាទុកពូជត្រីធម្មជាតិមកចងក្រងជាសៀវភៅនេះ មានចំណងជើងថា “របៀបទាក់ទាញត្រីធម្មជាតិ” ។

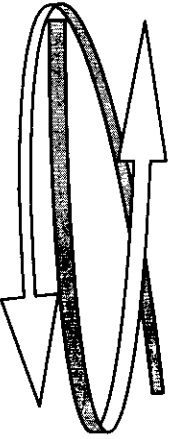
សៀវភៅនេះ អាចនឹងជួយអោយកសិករយល់ពីការទាក់ទាញត្រីធម្មជាតិដោយបង្កើតនូវជំរកត្រី និងទុកពូជត្រីក្នុងស្រះតាមគ្រួសារ ។ មិនតែប៉ុណ្ណោះវាក៏ជួយបំផុសគំនិតដល់កសិករជួយថែរក្សាមធ្យមជាតិតាមរយៈការផ្តល់បច្ចេកទេស របៀបរៀបចំជំរកត្រី ថែរក្សាទុកត្រីមេពូជតាមគ្រួសារ វត្តអារាម សហគមន៍ និងការពារបរិស្ថានអោយបានល្អ ។ ការណែនាំក្នុងសៀវភៅនេះគឺ ផ្តោតទៅលើរបៀបរៀបចំសាមញ្ញៗដែលកសិករខ្លះពុំសូវបានចាប់អារម្មណ៍ ដូចជា ការរៀបចំស្រះ ធ្វើជំរកអោយត្រីលាក់ខ្លួន ផ្តល់ចំណី ទុកពូជ អោយត្រីស្គាល់ជំរក និងដឹងពីវិធីរស់នៅរបស់ត្រី ។

ខ្លឹមសារក្នុងសៀវភៅនេះ ជួយណែនាំបង្ហាញប្រាប់ពីមូលដ្ឋានគ្រឹះសំខាន់ៗក្នុងការទាក់ទាញ និងអភិរក្សត្រីធម្មជាតិ និងបង្កើនផ្លូវដែលអ្នកបានជួបប្រទះក្នុងការថែរក្សាត្រីធម្មជាតិហើយអាចកែលម្អចំណុចដែលខ្វះខាតណាមួយ ដើម្បីអោយផលត្រីកើនខ្ពស់ជាងមុន ។



## ២. សារៈសំខាន់នៃការទាក់ទាញត្រីធម្មជាតិ

តាមទំនៀមទំលាប់ កសិករភាគច្រើនជីកស្រះ ឬ ប្រឡាយយកអាចម៍ដីដាក់ភូមិ និងលើកធ្វើស្ពានដំណាំបន្លែ ស្រះស្តុកទឹកសំរាប់ប្រើប្រាស់ និងនៅចុងរដូវវស្សាគេប្រមូលផលត្រីធម្មជាតិបានពីស្រះថែមទៀតផង។ ក្រោយមកដោយសារមានការគំរាមកំហែងពីមនុស្ស និងធម្មជាតិខ្លះ បានធ្វើអោយបរិមាណត្រីថយចុះ។ ឥឡូវនេះជំរុញអោយកសិករគិតដល់របៀបទាក់ទាញត្រីធម្មជាតិដូចជា រៀបចំស្រះ ធ្វើជំរក ផ្តល់ចំណី ទុកពូជត្រី និងបង្កើនការគ្រប់គ្រងបរិស្ថានល្អដល់ត្រី ដើម្បីអោយត្រីមានជីវករស់នៅ និងបង្កើតកូនចៅបន្ត។

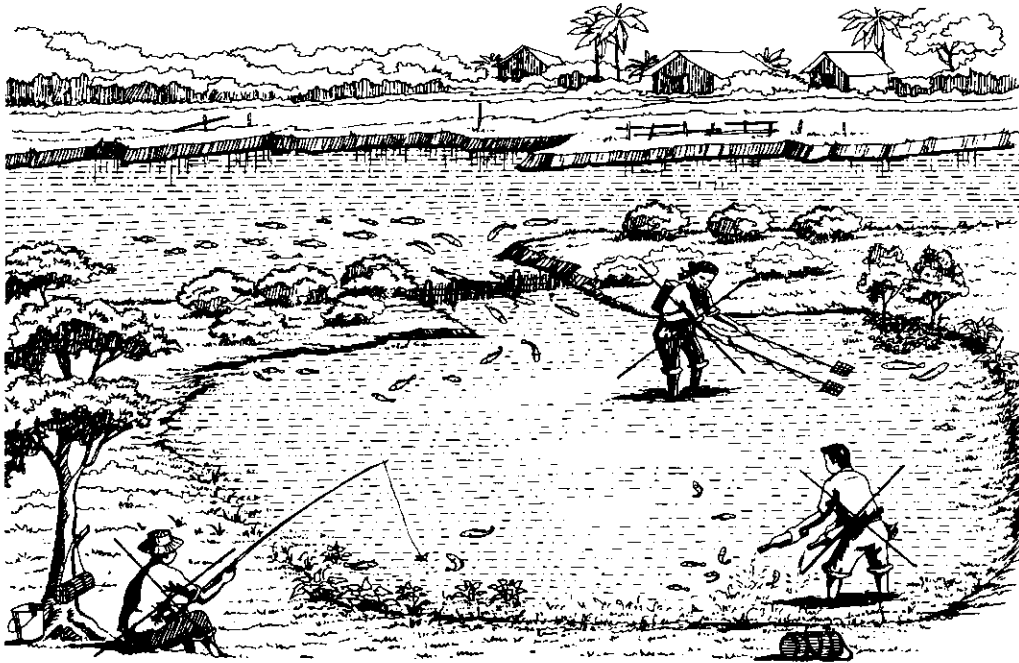
ចរាចរត្រីធម្មជាតិ (ត្រីបំណាស់ជំរក)		
<p>▶ ដើមឆ្នាំរដូវវស្សាមានភ្លៀងធ្លាក់ (ខែពិសាខ) ត្រីចាប់ផ្តើមធ្វើចរាចរចេញពីទីជំរកចាស់ (បឹង ស្ទឹង ទន្លេ ព្រែក ស្រះវត្ត) ទៅរកត្រពាំង ប្រឡាយ និងវាលទំនាបព្រៃលិចទឹក ដើម្បីស្វែងរកចំណីថ្មី និងទឹកក្នុងពងកូនបន្ត។</p>	<p><b>ចរាចរស្រែ</b></p>  <p><b>ជំរកត្រី</b></p>	<p>▶ នៅចុងរដូវវស្សា (ខែ អស្សុជ - កត្តិក) ទឹកនៅតាមវាលស្រែ ត្រពាំង ប្រឡាយ ស្រកជាបណ្តើរៗ ត្រីចាប់ផ្តើមបំណាស់ទីពីវាលស្រែមករស់នៅកន្លែងទឹកចាស់ដែលជ្រៅជាង ដូចជា ស្រះ បឹង ស្ទឹង ទន្លេ ព្រែក អូរ។</p>
<p>ដូចនេះយើងត្រូវរៀបចំស្ពាន សំអាតបាតស្រះ រៀបចំធ្វើជំរកលើ ជំរកបាត បើកច្រកផ្លូវទឹក អោយត្រីចេញចូល និងផ្តល់ចំណី ដើម្បីទាក់ទាញត្រីអោយចូលមក <b>ជំរកចាស់</b> (ស្រះ បៀវ ប្រឡាយ) ។</p>		

រដូវត្រីចុះ (ការបំណាស់ទី) មានការខុសគ្នារវាងត្រីស្រែ និងត្រីទន្លេ ដូចខាងក្រោម៖

- ត្រីស្រែ: ត្រីបំណាស់ទីមករស់នៅទឹកជ្រៅ (ជំរកចាស់)ចាប់ពី ខែអស្សុជ (តុលា) ដល់ ខែមិគសិរ (វិច្ឆិកា)
- ត្រីទន្លេ: ត្រីចុះខ្លាំង ចំនួន ៣ថ្ងៃ គឺ ថ្ងៃ កោរ - ពេញបូណ៌មី - ១ រោច នៅខែមិគសិរ (ខែធ្នូ) និង នៅខែបុស្ស (ខែមករា)

ដូចនេះ ដើម្បីអោយត្រីនៅបានគង់វង្ស និងស្គាល់ជំរកយើងត្រូវរៀបចំនូវការងារមួយចំនួនដូចខាងក្រោម៖

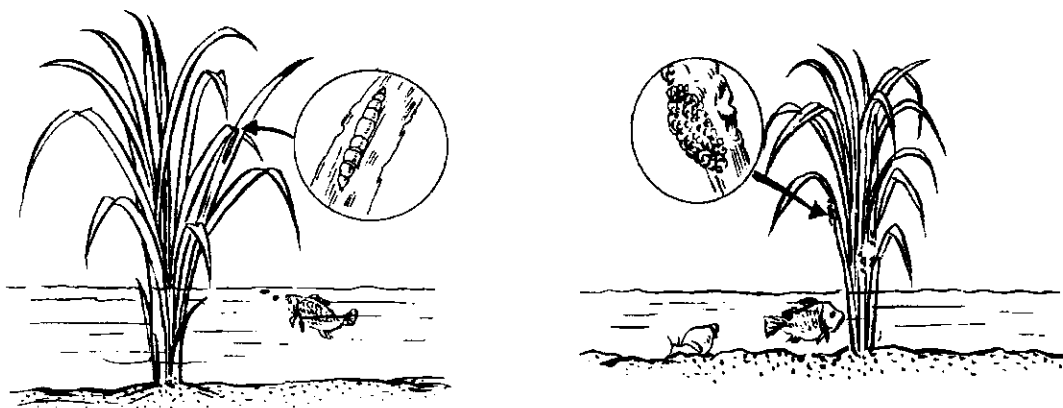
- ◆ សំអាតស្រះ, ធ្វើជំរកត្រី (លើ និងបាត) និងកាត់មែកឈើជុំវិញស្រះ (ស្លឹកឈើជ្រុះស្អុយទឹក) អោយផ្ទៃស្រលះទទួលបានពន្លឺព្រះអាទិត្យ
- ◆ រក្សាត្រីមេពូជក្នុងស្រុកបន្ថែម និងទុកពូជត្រីក្រោយពេលប្រមូលផល



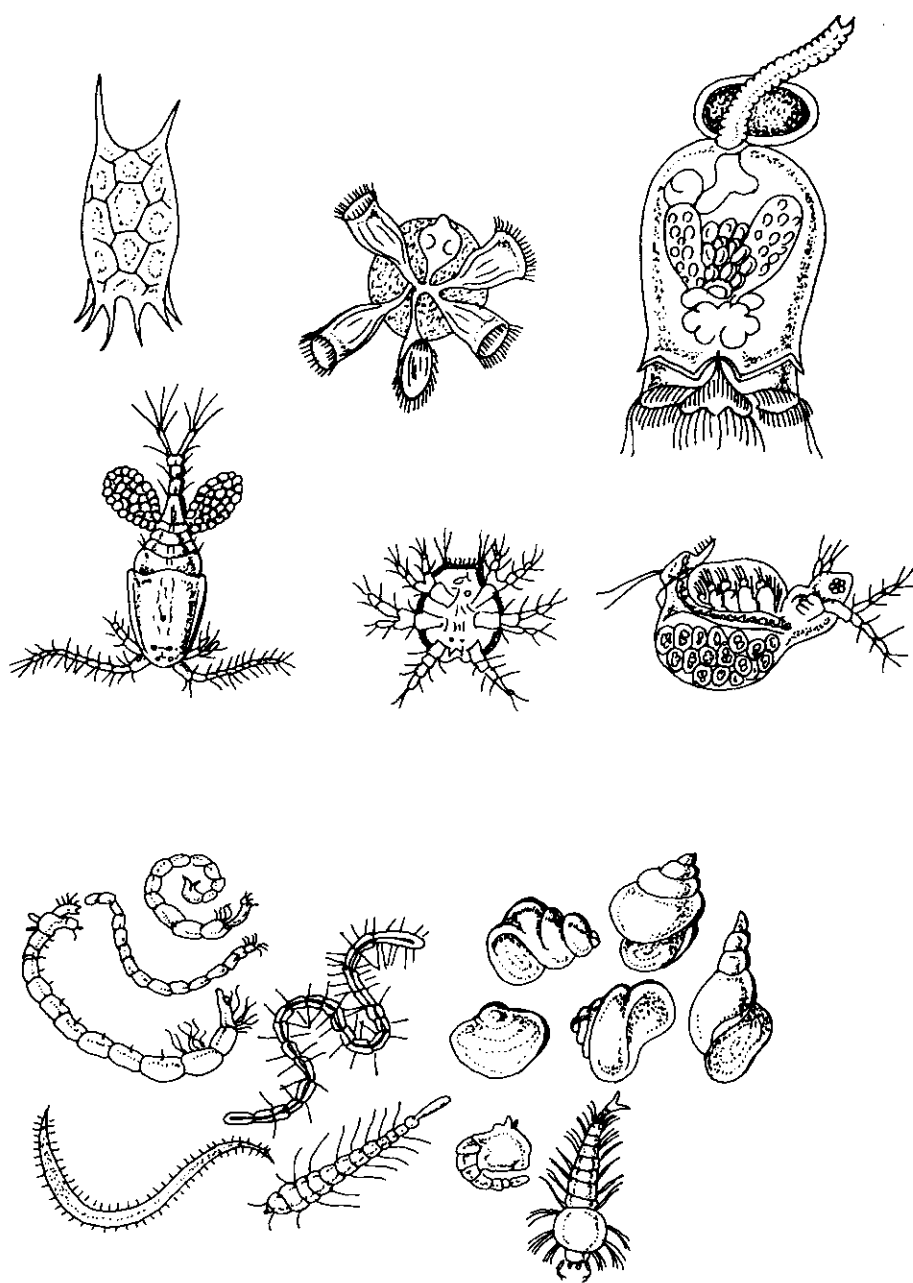
**រូបភាព ១ : ការប្រើឧបករណ៍នេសាទរាវាវង់ដល់ការធ្វើមាត់ និងរកកន្លែងឈកូន**

- ◆ រៀបចំជំរកត្រីពីដើមឆ្នាំអោយត្រីស្គាល់ជំរក និងផ្តល់ចំណីទៀងទាត់
- ◆ បង្កលក្ខណៈអោយត្រីល្អិតៗកើតច្រើន ដើម្បីទាក់ទាញត្រីធំបន្ថែម (ជាចំណីត្រីធំ)
- ◆ បើកច្រកផ្លូវទឹក ២ ឬ ៣ ច្រក ចូលស្រះ និងជីកប្រព័ន្ធប្រឡាយភ្ជាប់ជាមួយស្រះ ឬបៀវ
- ◆ ជៀសវាងការប្រើឧបករណ៍ឆក់ ថ្នាំពុល និង បូមផ្តាច់ពូជ
- ◆ រក្សាត្រីមេពូជដែលស្គាល់ជំរក

ត្រីធម្មជាតិរស់នៅក្នុងស្រែ ប្រឡាយ បៀវ ត្រពាំង មានសារៈប្រយោជន៍ ដូចជា វាស៊ីរុក្ខជាតិប្លង់តុង សត្វប្លង់តុង ដង្កូវ កណ្តុប ក្តាម កង្កែប ជន្លេន ផ្កាស្រូវជ្រុះ សត្វល្អិតៗ រុក្ខជាតិមួយចំនួន ។ល។



**រូបភាព ២ : សកម្មភាពត្រីរកស៊ីសត្វល្អិតនៅក្នុងស្រែ**



រូបភាព ៣ : សត្វឆ្កិចជាចំណីជ្រើសរស់នៅក្នុងទឹក (ច្រវ៉ាក់)

**៣. មរិយាសំណៅ និងលក្ខណៈបន្សំវិធីនៃប្រភេទត្រីមួយចំនួន**

**៣.១. ត្រីក្រាញ់**

**ក. មរិយាសំណៅ**

ត្រីក្រាញ់រស់នៅតាមវាលស្រែ បឹងប្រាសាទ ប្រឡាយ ស្រះ បៀវ ត្រពាំង ។ល។ ដែលមានជំរៅទឹកសមស្រប ពី ០.៨ - ១ ម។ ត្រីងាយផ្លាស់ទីកន្លែងនៅពេលមានភ្លៀង។ វាស៊ីចំណីចំរុះ ដូចជា កូនសត្វល្អិតៗ កង្កែប ជន្លេន ស្រូវ កន្ទក់ គ្រាប់ធញ្ញជាតិ ជីលាមកសត្វ រុក្ខជាតិ ។ល។

**ខ. លក្ខណៈបន្តពូជ**

ត្រីក្រាញ់ពេលពេញវ័យមានអាយុពី ៨ ទៅ ១០ ខែ។ តាមលក្ខណៈធម្មជាតិ ត្រីក្រាញ់ចាប់ផ្តើមពងកូន នៅរដូវភ្លៀងដើមឆ្នាំ ប៉ុន្តែរដូវពងច្រើនបំផុតគឺ ពីខែឧសភា ដល់ខែកក្កដា និងដល់ខែកញ្ញា ទើបកន្សោមពង ចំរុះ។ ពេលពង វាធ្វើសំបុកតាមតុម្កស្មៅ ឬ រុក្ខជាតិដុះក្នុងទឹក។ ត្រីញីទំងន់ពី ៣០ ទៅ ៧០ក្រាម ក្នុង ១ ក្បាល ហើយអាចមានពងពី ២.៥០០ ទៅ ១៥.០០០ គ្រាប់ពង។ រយៈពេលរវាងពងលើកទី ១ និងលើកទី ២ មានចន្លោះ ប្រហែលពី ២៥ ទៅ ៣០ ថ្ងៃ។ ត្រីក្រាញ់មានពងពណ៌លឿងជាដាច់ជាតិខ្លាញ់ អណ្តែតលើផ្ទៃទឹក រហូតដល់ពេលពងព្យាស។

**គ. មធ្យាកំពូលពង**

ពេលពងបានពី ១៦ ទៅ ២២ ម៉ោង នៅលក្ខណៈសីតុណ្ហភាពទឹកពី ២៨ ទៅ ៣០ អង្សាសេ ទើបពង ព្យាសជាកូន។ កូនត្រីក្រាញ់ រស់ដោយប្រើអាហារបំរុងពី ២ ទៅ ៣ ថ្ងៃ។ ក្រោយអស់អាហារបំរុងកូនត្រីស៊ីអាហារ ខាងក្រៅ ដូចជា ពពួកបង្កំតុង គ្រាប់ធញ្ញជាតិ ដូចជា ផ្កាស្រូវ ស្មៅ កន្ទក់ បន្លែ និងស៊ីចំណីចំរុះ ។ល។

**✎ ចំណុចសំខាន់ៗ ដែលគេត្រូវយកចិត្តទុកដាក់ចំពោះត្រីក្រាញ់**

- ♦ ត្រីក្រាញ់មានទំងន់ពី ៣០ ទៅ ៧០ ក្រាម ក្នុង ១ ក្បាល
- ♦ ក្នុងការចិញ្ចឹមយើងអាចលែងមេពូជ ពី ០.៥ គីឡូក្រាម (៤ - ៦ ក្បាល) ក្នុង ១ ម៉ែត្រការស្រះ
- ♦ សមាមាត្រ ត្រីញីឈ្មោល គឺត្រីញី ១ក្បាល និង ត្រីឈ្មោល ២ ក្បាល
- ♦ វារស់នៅស្រទាប់លើ និងកណ្តាលនៃផ្ទៃទឹក ចូលចិត្តចេញរកចំណីពេលថ្ងៃ
- ♦ ងាយរាលចេញពេលមានភ្លៀង
- ♦ វាស៊ីចំណី ដូចជា កូនសត្វល្អិតៗ កូនត្រី កំពឹស ចង្វារ កន្ទក់ ចុងអង្ករ លាមកសត្វ ជីកំប៉ុស្ត ។ល។
- ♦ ស្រះត្រូវមានទំហំ ពី ១០០ ទៅ ៣០០ ម៉ែត្រការេ ជំរៅទឹកស្រះ ១ ទៅ ១.៥ ម៉ែត្រ
- ♦ ធ្វើជំរកលើផ្ទៃស្រះ ដាក់ចកដើងទា កំប្លោក ឬ កំពឹងពួយ ដើម្បីអោយត្រីធ្វើសំបុកពង
- ♦ ត្រីមានអាយុពី ៨ ទៅ ១០ ខែ ចាប់ផ្តើមពងកូន ពងកូនជាលក្ខណៈធម្មជាតិ (ពងអណ្តែត)
- ♦ ត្រីពងនៅកន្លែងទឹកភក់ ជាពិសេសតាមជ្រលងទីសំណាប ឬ វាលស្រែ
- ♦ ធ្វើបាំងប្រពល ឬ ស្បែកមុង ពីព្រោះត្រីប្រភេទនេះងាយរាលចេញទៅកន្លែងថ្មី។

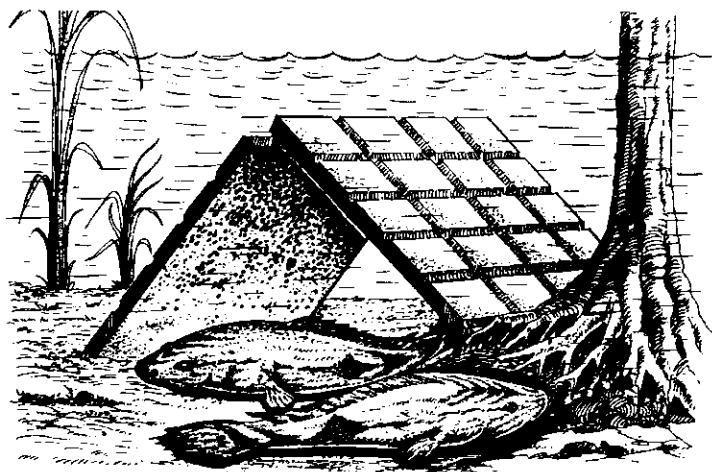
**គ. មង្គល់ពូជសាសន៍**

ក្រោយពីទំលាក់ពងពី ២ ទៅ ៤ ថ្ងៃ និងសីតុណ្ហភាពទឹកពី ២៦ - ៣០ អង្សាសេ ពងត្រីដំរីចាប់ផ្តើម ញាស់។ កូនត្រីអាយុបាន ៣ ទៅ ៤ ថ្ងៃ ចាប់ផ្តើមរកចំណីស៊ីខាងក្រៅ ហើយវាមានប្រវែងដងខ្លួនប្រហែល ៤ មីលីម៉ែត្រ។ ត្រីដំរីខុសពីប្រភេទត្រីផ្សេងៗទៀត គឺត្រីដំរីមានការលូតលាស់យឺតក្នុងដំណាក់កាល ទំងន់ក្រោម ១ ខាំ តែបើមានទំងន់លើសពី ១ ខាំ ឡើងទៅ វាមានការលូតលាស់លឿនបង្អួរ។ កូនត្រីដំរីជាប្រភេទសំងំចាំស៊ីចំណី គឺវាមិនចេញចាប់ចំណីដូចប្រភេទត្រីដទៃទៀតទេ។ ដូចនេះហើយទើបអត្រាកូនត្រីដំរីមានតិចបំផុត ជាហេតុធ្វើអោយ ប្រភេទត្រីដំរីគេនេសាទបានមានតិចតួច។

 ចំនុចសំខាន់ៗដែលគេគួរយកចិត្តទុកដាក់លើប្រភេទត្រីដំរី :

- ◆ សំអាតស្រះ បាចកំបោស ៣-៥ គីឡូក្រាម ក្នុងស្រះ ១០០ ម៉ែត្រការេ
- ◆ ដាក់លាមកគោ ឬ ក្របី ៣០ គីឡូក្រាម និងទន្រ្ទានខែត្រ ២០ គីឡូក្រាម ក្នុងស្រះ ១០០ ម៉ែត្រការេ
- ◆ ទំហំស្រះ ពី ៨០ - ៥០០ ម៉ែត្រការេ ជំរៅ ២ ម៉ែត្រ
- ◆ ជាត្រីស៊ីចំណីស្រស់ (រស់) កូនសត្វរស់នៅក្នុងទឹក កូនត្រី កង្កែប ក្តាម ខ្យង កំពិល ត្រីចង្វារ ។ល។
- ◆ អាយុពី ៩ - ១២ ខែ ចាប់ផ្តើមពងកូន ជាប្រភេទត្រីពងតោងពងកូនតាមធម្មជាតិ
- ◆ ១ គីឡូក្រាមត្រីញី ពងបានពី ១៥០.០០០ - ២០០.០០០ គ្រាប់ពង
- ◆ ធ្វើជីវកម្មស្រះ ដាក់គល់ស្លាយ មែកអំពិលទឹក គល់ត្នោត ធ្វើជាកន្លែងត្រីលាក់ខ្លួន និងពងកូន
- ◆ ចំណីស្រស់ដូចជា សាច់ត្រីល្អិតៗ ពោះវៀនមាន់ ទា និងជ្រូក ហាន់តូចៗ
- ◆ គេអាចធ្វើសំបុកអោយត្រីពង ដោយដាក់បន្ទះឥដ្ឋពីរ (ឥដ្ឋកន្លែង) បញ្ឈរអោយបានមុំ ៤៥ ដឺក្រេ

(រាងជាដំបូលផ្ទះ) ផុតពីបាតស្រះកំពស់ពី ២ ទៅ ៣ តឹក ។ ចំងាយពីសំបុកមួយ ទៅសំបុកមួយទៀត ពី ២-៣ ម៉ែត្រ។ កសិករតប្បីការពារការឆក់ និងផ្តល់ចំណីបន្ថែម ដូចជា កន្ទក់ ចុងអង្ករ អង្រួម កណ្តៀវ កាកសំណល់ ផ្ទះបាយ និងជីកំប៉ុស្ត ដើម្បីអោយពពួកត្រីតូចៗមកចូល និងកកើតកូនចៅ ដែលជាចំណីត្រីដំរី។

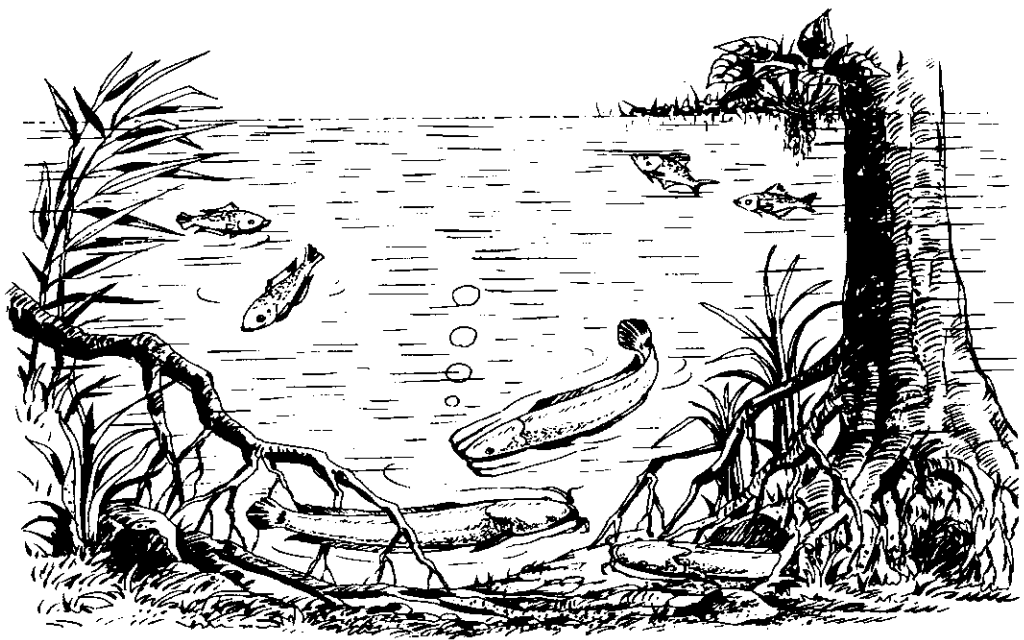


**រូបភាព ៥ : ឆក់ចង្កុះឥដ្ឋអោយត្រីធ្វើសំបុកពង**

### ៣.៣. ត្រីអណ្តែង

#### ក. មរិធរស់នៅ

ត្រីអណ្តែង ជាប្រភេទត្រីកាច (ស៊ីចំណីស្រស់) ដែលរស់នៅតាមវាលស្រែ បឹងប្រាសាទ ស្រះ ត្រពាំង ព្រៃលិចទឹក ។ល។ វាជាប្រភេទត្រីរកស៊ីនៅផ្ទៃស្រទាប់បាត ពីព្រោះវាមានព្រួយពុកមាត់ (សំរាប់ស្រង់ក្លិន) ងាយនឹងចាប់ចំណី។ ត្រីនេះមានចរិតចូលចិត្តឈូលចូលភក់ ឬមមោកនៅបាតស្រះ។ វាអាចរស់ក្នុងទឹកល្អក់ និងអាចរស់នៅលើគោកបានមួយរយៈ។ ម្យ៉ាងទៀត កន្លែងដែលខ្វះអុកស៊ីហ្សែនវាក៏អាចរស់នៅបាន ១ រយៈពេលយូរបង្អួចដែរ។ វាអាចធន់បានសីតុណ្ហភាពទឹកពី ១៥ ទៅ ៣៥ អង្សាសេ ។ ត្រីអណ្តែងទទ់ សំបូរនៅកន្លែងណាមានមមោក ឬស្មៅត្រីប (ស្មៅទន់ៗ ដុះនៅកណ្តាលបឹង) ចំណែកត្រីអណ្តែងរឹងចូលចិត្តរស់នៅតាមវាលស្រែ។



រូបភាព ៦ : ត្រីអណ្តែងរៀបចំធ្វើសំបុកឈូ

ត្រីអណ្តែង ជាប្រភេទត្រីស៊ីចំណីចម្រុះ ដូចជា កូនសត្វល្អិតៗ កំពិស កូនត្រីតូចៗ កូនកង្កែប ក្អក ខ្យង លាមកសត្វ កន្ទក់ ចុងអង្ករ កាកសំណល់ផ្ទះបាយ សំណល់ពីឡសត្វឃាដ ។ល។ ជំរៅទឹកដែលត្រីអណ្តែងរស់នៅបានល្អគឺចាប់ពី ០,៥ ទៅ ១,៥ ម៉ែត្រ។

#### ខ. លក្ខណៈចម្បង

ត្រីអណ្តែងអាយុពី ១០ ទៅ ១២ ខែ ចាប់ផ្តើមពងកូន។ នៅក្នុងលក្ខខណ្ឌធម្មជាតិសមស្រប ដូចជា សំបូរចំណី ទឹកល្អ អាកាសធាតុសមស្រប ត្រីអណ្តែងអាចពងស្ទើរពេញ ១ ឆ្នាំ។ ប៉ុន្តែរដូវដែលត្រីពងច្រើនបំផុតពីខែឧសភា ដល់ខែកញ្ញា។ ត្រីអណ្តែងពងនៅកន្លែងមានរូងរន្ធតូចលំដើ រំចេក ត្រោះ ស្មៅទឹក ឬស្សីព្រៃដុះនៅក្នុងទឹក។ វាពងនៅពេលព្រឹកព្រលឹមក្រោយពេលភ្លៀងធ្លាក់។ ក្រោយពងរួចត្រីអណ្តែងឈ្មោលការពារ

សំបុកចំណែកត្រីញីនៅស្បែក។ ពងត្រីអណ្តែងមានពណ៌លឿងតោងជាប់នឹងរុក្ខជាតិរហូតដល់ញាស់។ ត្រីញីទំងន់ ១ គីឡូក្រាម មានពងពី ៥០.០០០ ទៅ ៧០.០០០ គ្រាប់។ ត្រីពងរវាងលើកទី ១ និងលើកទី ២ ចន្លោះប្រហែលពី ៣០ ទៅ ៣៥ ថ្ងៃ។ ត្រីអណ្តែងអាចពងបានពី ៤ ទៅ ៦ ដង ក្នុង ១ ឆ្នាំ ។

**គ. ចង្វាក់លូតលាស់**

ក្រោយពេលទំលាក់ពងបានរយៈពេលពី ២៣ - ២៥ ម៉ោង ក្នុងលក្ខខណ្ឌសីតុណ្ហភាពទឹកពី ២៧ - ៣០ អង្សាសេ ពងត្រីញាស់ជាកូន។ កូនត្រីដែលទើបនឹងញាស់រស់នៅផ្ទៃបាតផ្ទុំគ្នា និងអាចរស់ដោយអាហារបំរុងពី ២ - ៣ ថ្ងៃ។ កូនត្រីតូចៗស៊ីដូចជា ពពួកសត្វប្លង់តុងរស់នៅក្នុងទឹក សត្វងាប់រលួយក្នុងទឹក មមោកនៅបាតស្រះ។ កូនត្រីធំបន្តិចស៊ីចំណីចំរុះ ដូចជា រុក្ខជាតិ កូនសត្វល្អិតៗ កង្កែប ជន្លេន កូនត្រីតូចៗ ក្តាម ខ្យង។ ក្រៅពីនេះវាស៊ី កន្ទក់ ចុងអង្ករ បាយស្រា សត្វស្អុយរលួយ កាកសំណល់ផ្ទះបាយ កាកសំណល់សត្វឃាដ ។ល។ ត្រីអណ្តែងមានការ លូតលាស់យឺត។ ត្រីអណ្តែងមានទំងន់ជាមធ្យម ប្រមាណជា ៣ ខាំ ក្នុង ១ ក្បាល។

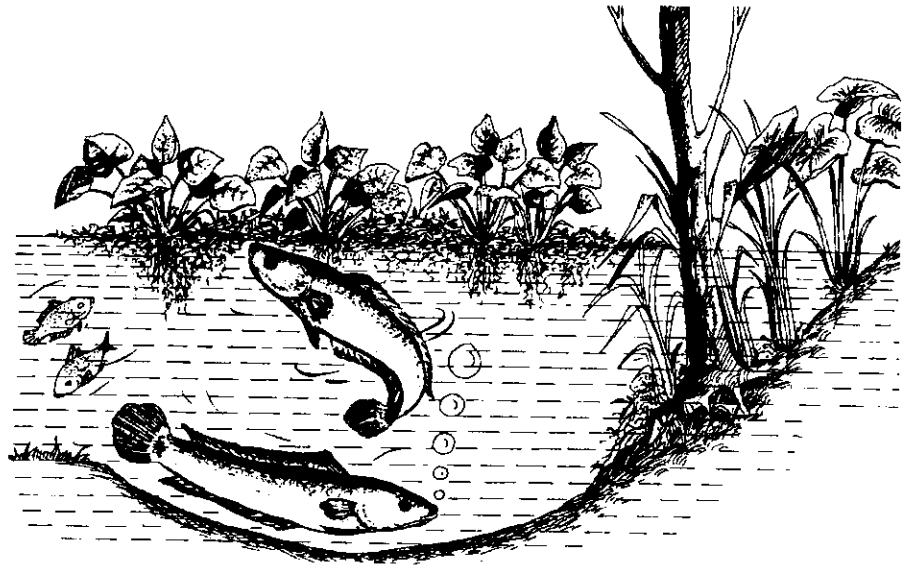
ដើម្បីរក្សាត្រីអណ្តែងតាមបែបធម្មជាតិឱ្យបានច្រើនត្រូវអនុវត្តនូវចំណុចមួយចំនួនដូចខាងក្រោម៖

- ◆ ធ្វើជំរកនៅបាតស្រះ ដាក់គល់ឈើដើម្បីអោយត្រីធ្វើសំបុកពង
- ◆ ផ្តល់ចំណីដល់កូនត្រីតូចៗ ស៊ីអោយបានគ្រប់គ្រាន់ ដូចជា ពពួកសត្វប្លង់តុងរស់នៅក្នុងទឹកសត្វងាប់ រលួយក្នុងទឹក និងមមោកនៅបាតស្រះ
- ◆ ធ្វើកន្លែងឱ្យត្រីពងនៅកន្លែងមានរន្ធជូនគល់ឈើ ដើមគ្រោះស្មៅទឹកឬស្បូវព្រៃនៅក្នុងទឹក ព្រោះពងរបស់ វាតោងស្ថិតនឹងរុក្ខជាតិ ។

**៣.៤. ជីវិតក្នុង ឬ ជីវិតរស់**

**ក. ជីវិតរស់នៅ**

ត្រីផ្ទុករស់នៅតាមស្ទឹង ទន្លេ អូរ បឹង វាលស្រែ ស្រះ ប្រឡាយ ត្រពាំង និងតំបន់ព្រៃឈិចទឹក។ ក្នុងធម្មជាតិត្រីផ្ទុក ងាយបំណាស់ទីពឹងកន្លែងមួយទៅកន្លែងមួយដើម្បីរកចំណីស៊ី និងកន្លែងពងកូន ជាពិសេស ពេលមានភ្លៀងម្តងៗ ។ បើនៅកន្លែងណាដែលមានសុវត្ថិភាព និងសំបូរចំណីវារស់នៅពេញមួយឆ្នាំ ។ ត្រីផ្ទុកចូលចិត្ត រស់នៅកន្លែងមានទឹកហូរតិចៗ និងកន្លែងដែលមានស្មៅ ឬរុក្ខជាតិដុះ (កំពឹងពួយ កំប្លោក ព្រលិត រំចង់ ។ល។ ) នៅតាមបឹង ស្រះ ប្រឡាយ ។ល។ វាងាយលាក់ខ្លួនដើម្បីចាប់ចំណីស៊ីដូចជា កូនសត្វស្លាបតូចៗ ដង្កូវ ក្អក កង្កែប ក្តាម ជន្លេន កូនត្រីតូចៗ ខ្យង ។ល។ នៅលក្ខខណ្ឌធម្មជាតិ ត្រីផ្ទុកចូលចិត្តរស់នៅសីតុណ្ហភាពទឹកពី ២០-៣០ អង្សាសេ និងធ្វើសំបុក (កាច់សំបុក) ពងនៅកន្លែងមានស្មៅដុះមានម្លប់ត្រជាក់។ ត្រីញីការពារពងកូន បណ្តើរកូន រីងត្រីឈ្មោលវិញ នៅឆ្ងាយពីត្រីញីជាអ្នកអោយសញ្ញាពេលមានសត្រូវមកដល់។ ជំរៅទឹកដែលត្រីផ្ទុកចូលចិត្ត រស់នៅចាប់ពី ៣ តឹក ឡើងទៅ។



**រូបភាព ៧ : ត្រីផ្ទក់រៀបចំធ្វើសំបុកពង**

**ខ. លក្ខណៈចន្តច្បង**

រដូវភ្លៀងធ្លាក់ដើមឆ្នាំ (ខែឧសភា) ត្រីផ្ទក់ចាប់ផ្តើមចេញពីជំរក (បឹងបួរ ប្រឡាយ ព្រែក ទន្លេ ស្រះវត្ត) ទៅតាមវាលស្រែ ស្រះ ប្រឡាយ ដើម្បីរកចំណី និងកន្លែងពងកូន។ នៅចុងរដូវវស្សាខែតុលា និងខែវិច្ឆិកា (ខែអស្សុជ - ភត្តិក) ត្រីផ្ទក់ផ្លាស់ទីត្រលប់មកកន្លែងដើមវិញ (ជំរកចាស់) ។

ត្រីផ្ទក់ចាប់ផ្តើមពងកូនលើកដំបូងនៅអាយុពី ១០ ទៅ ១២ ខែ ។ រដូវត្រីផ្ទក់ពងច្រើនបំផុតពីខែឧសភា ដល់ខែកក្កដា។ នៅលក្ខខណ្ឌធម្មជាតិសមស្រប ដូចជា សំបូរចំណី មានទឹកគ្រប់គ្រាន់ មិនថារដូវប្រាំង ឬ វស្សាទេ គឺត្រីពងស្ទើរពេញមួយឆ្នាំ។ វាធ្វើសំបុកពង (កាច់សំបុក) នៅកន្លែងដែលមានរុក្ខជាតិដុះគ្របពីលើផ្ទៃទឹក និងកន្លែងស្ងៀមស្ងាត់។ ត្រីនេះពងពេលព្រឹកព្រលឹម ឬ ក្រោយមានភ្លៀងធ្លាក់ពី ២ - ៣ ថ្ងៃ។ ត្រីញីទំងន់ពី ៨ ខាំ ទៅ ១ គីឡូក្រាម ហើយត្រីមួយក្បាលអាចទំលាក់ពងបានពី ៨.០០០ ទៅ ១៥.០០០ គ្រាប់ និងអាចពងបាន ៥ ដង ក្នុង ១ ឆ្នាំ។ ចន្លោះពងលើកទី ១ និងលើកទី ២ ប្រហែលពី ២០ ទៅ ២៥ ថ្ងៃ។ ពងត្រីផ្ទក់ជាប្រភេទពងអណ្តែត លើផ្ទៃទឹករហូតដល់ពេលញាស់ ។ ត្រីឈ្មោល និងញីការពារពងរហូតដល់ពេលញាស់ និងបណ្តើរកូនជាហ្វូងដល់កូន ត្រីចេះរកចំណីស៊ីដោយខ្លួនឯង។

**គ. មធ្យាកំលូតធានាស់**

ពងត្រីផ្ទក់ពណ៌លឿង ជិតញាស់ពណ៌ក្រមៅ (ពណ៌ត្នោត) ។ ក្រោយពីទំលាក់ពងបានពី ២០ ទៅ ២៦ ម៉ោង សីតុណ្ហភាពទឹកពី ២៨ ទៅ ៣០ អង្សារសេ គឺពងត្រីផ្ទក់ចាប់ផ្តើមញាស់។ ពេលទើបនឹងញាស់កូនត្រី ផ្ទក់អាចរស់ដោយអាហារបំរុងបានពី ៣ ទៅ ៤ ថ្ងៃ។ ក្រោយពេលញាស់កូនត្រីមានពណ៌ក្រហមបណ្តើរគ្នាជាហ្វូង



និងមេឈប់បណ្តើរក្រោយពីកូនមានអាយុពី ២៥ ទៅ ៣០ ថ្ងៃ ដល់ពេលនោះ ខ្លួនកូនត្រីពណ៌ខៀវស្រាល (ស្នែ) ដងខ្លួនប្រវែងពី ៤ ទៅ ៥ សង់ទីម៉ែត្រ។ ក្រោយពីអស់អាហារបំរុង វាស៊ីពពួកសត្វបង្កប់តុង ដង្កូវទឹក ជន្លេន កូនត្រីតូចៗ (កំពឹស ចង្ការ.....)។ ត្រីផ្ទុកស៊ីចំណីស្រស់ (រស់) ដូចជា កូនសត្វល្អិតៗ កង្កែប ជន្លេន កុក កូនត្រីតូចៗ ក្តាម ខ្យង ។ល។

 ចំណុចសំខាន់ៗដែលគួរយកចិត្តទុកដាក់លើប្រភេទត្រីផ្ទុកមានដូចខាងក្រោម៖

- ◆ ត្រីផ្ទុករស់នៅស្រទាប់លើ និងស្រទាប់កណ្តាលនៃផ្ទៃទឹក
- ◆ ត្រីផ្ទុកចេញរកចំណីនៅពេលព្រឹកព្រលឹម ដល់ល្ងាចព្រលប់
- ◆ ត្រីផ្ទុកចូលចិត្តស៊ីចំណីស្រស់ (រស់) ដូចជា កូនត្រី កង្កែប ក្តាម ខ្យង កំពឹស ត្រីចង្ការ ។ល។
- ◆ ត្រីនេះធ្វើសំបុកពង (កាច់សំបុក) ក្រោមគុម្ពស្មៅដែលដុះតាមមាត់បឹង ប្រឡាយ ស្រះ ។ល។
- ◆ ត្រីពងជាលក្ខណៈធម្មជាតិ ចេះការពារពង កូន និងបណ្តើរកូនរកចំណីស៊ី
- ◆ ត្រីចេញពីជំរកពេលមានភ្លៀងដើមឆ្នាំ (ខែពិសាខ - ជេស្ឋ) និងចូលមកជំរកវិញ នៅចុងរដូវវស្សា (ខែអស្សុជ - កត្តិក)
- ◆ អាយុពី ១០ - ១២ ខែ ចាប់ផ្តើមពង និងកូន អាចពងបាន ៤ - ៥ ដងក្នុង ១ ឆ្នាំ
- ◆ ត្រីផ្ទុកញីដែលមានទំងន់ ១ គីឡូក្រាមអាចពងបានពី ៨.០០០ ទៅ ១៥.០០០ គ្រាប់
- ◆ ជាប្រភេទត្រីពងអណ្តែត ហើយក្រោយទំលាក់ពងពី ២០ - ២៦ ម៉ោង ពងញាស់ជាកូន
- ◆ ធ្វើជំរកលើនៃផ្ទៃទឹក អាចដាក់កំប្លោក កំពឹងពួយ ត្រកូន កញ្ចែត ដើម្បីអោយវាធ្វើសំបុកពង
- ◆ ធ្វើជំរកបាតស្រះ ដោយដាក់គល់ស្លាយ មែកអំពិលទឹក គល់ត្នោត ធ្វើជាកន្លែងត្រីលាក់ខ្លួន
- ◆ បើកច្រកមាត់ស្រះ (រង្វះទឹក) ពី ២ ទៅ ៣ ច្រក ដើម្បីអោយត្រីចូលមកជំរកវិញ
- ◆ បើមិនបានបន្សាំអោយត្រីស្គាល់ជំរក គឺត្រូវធ្វើរបាំងព្រល ឬ ស្បែរវាំងការពារត្រីកុំឱ្យចេញពីស្រះ
- ◆ ដាក់ចំណីបន្ថែមជាប្រចាំ

### ៣.៥. ត្រីកន្ទ្រ

#### ក. មរិធរស់នៅ

ត្រីកន្ទ្ររស់នៅតាមវាលស្រែ បឹងប្តូរ ប្រឡាយ ស្រះ ត្រពាំង ជំរករុក្ខជាតិលិចទឹកដែលមានរុក្ខជាតិស្តុយរលួយក្នុងទឹក។ នៅលក្ខខណ្ឌធម្មជាតិ ត្រីកន្ទ្រចូលចិត្តរស់នៅសីតុណ្ហភាពទឹកចន្លោះពី ២៥ - ៣០ អង្សាសេ និងពងកូន លូតលាស់នៅកន្លែងដែលមានទឹកសំបូរទៅដោយសារធាតុសរីរាង្គរលួយ (រុក្ខជាតិលិចរលួយក្នុងទឹក ដូចជា ស្មៅ ចក កំប្លោក ត្រកូន និងលាមកសត្វ) ។ ចំណីរបស់ត្រីកន្ទ្រដូចជា កាកសំណល់រលួយ

នៅបាតស្រះ បង្កំតុង សារាយ ចកពងទឹក ចកបាយទា លាមកសត្វ កន្ទក់ ចុងអង្ករ កាកសំណល់ផ្ទះបាយ ។  
ជំរៅទឹកដែលត្រឹកនូវអាចរស់នៅបានចាប់ពី ៣ តិក ទៅ ១ ម៉ែត្រ ។

### ខ. លក្ខណៈចម្បង

ត្រឹកនូវចាប់ផ្តើមពងកូននៅរដូវភ្លៀងដើមឆ្នាំ ។ ប៉ុន្តែរដូវពងច្រើនបំផុតពីខែឧសភា ដល់ខែតុលា ។ វាពង  
នៅកន្លែងណាមានរុក្ខជាតិដុះក្នុងទឹក ដើម្បីងាយធ្វើសំបុកក្រោមស្មៅ ឬកំប្លោក ។ មុនពេលពង វាបញ្ចេញទឹកជា  
ពពុះនៅលើផ្ទៃទឹកដើម្បីពង ។ មួយគីឡូក្រាមត្រឹកនូវញីមានពងពី ១៥០.០០០ - ២០០.០០០ គ្រាប់ ឬអាចដល់  
ទៅ ៣០០.០០០ គ្រាប់ពង ។ ពងចន្លោះពេលពីលើកទី ១ ទៅលើកទី ២ ប្រហែលពី ២៥ ទៅ ៣០ ថ្ងៃ ។  
ត្រឹកនូវពងពី ៣ ទៅ ៤ ដង ក្នុងមួយឆ្នាំ ។ ពងត្រឹកនូវមានពណ៌លឿងហើយមានជាប់ជាតិខ្លាញ់អណ្តែតត្រាវ  
លើផ្ទៃទឹក រហូតដល់ពេលញាស់ ។



រូបភាព ៨ : ត្រឹកនូវស្រមៃធ្វើសំបុកពង

### គ. មង្គាក់លូតលាស់

ក្រោយពេលទំលាក់ពងបានពី ២០ - ២៤ ម៉ោង នៅសីតុណ្ហភាពទឹកពី ២៨ - ៣០ អង្សាសេ ទើបពង  
ញាស់ជាកូន ហើយកូនអណ្តែតនៅលើផ្ទៃទឹក ក្រោយមកទើបហែលទៅស្រទាប់ទឹកជ្រៅជាង ។ កូនត្រឹកនូវ ដែល  
ទើបនឹងញាស់រស់ដោយប្រើអាហារបំរុងរយៈពេលពី ២ - ៣ ថ្ងៃ ។ ក្រោយពីអស់អាហារបំរុងវាស៊ីបង្កំតុង (រុក្ខជាតិ  
សត្វតូចល្អិតៗ) និងស៊ីចំណីចំរុះ ជាពិសេសសារធាតុរលួយនៅបាតស្រះ ។ ត្រឹកនូវឆាប់ពេញវ័យ ។ បន្ទាប់ពីមាន  
អាយុចាប់ពី ៧ - ១០ ខែវាអាចចាប់ផ្តើមចូលរួមបន្តពូជ (ពងកូន) ។

**❏ ចំណុចសំខាន់ៗដែលគួរយកចិត្តទុកដាក់លើប្រភេទព្រឹកន្ទៈ :**

- ◆ រស់នៅស្រទាប់ផ្ទៃលើ កណ្តាល និងបាតនៃផ្ទៃទឹកវាស៊ីចំណីចំរុះ ពពួកសត្វ និងរុក្ខជាតិរលួយនៅបាតស្រះ
- ◆ វាស៊ីសារធាតុរលួយនៅបាតស្រះ កាកសំណល់ផ្ទះបាយ កន្ទក់ ចកបាយទា រុក្ខជាតិរលួយលិចទឹក
- ◆ ធន់នឹងមជ្ឈដ្ឋានទឹកដែលមានអុកស៊ីហ្សែនទាប (ខ្យល់តិចក្នុងទឹក)
- ◆ ងាយចិញ្ចឹម និងពងកូនច្រើន
- ◆ ចិញ្ចឹមបានក្នុងស្រះ ប្រឡាយ បៀវ ស្រែ ទំហំមានពី ៥០ - ១០០ ម<sup>២</sup> ជំរៅទឹក ១ - ១,៥ម
- ◆ ព្រឹកន្ទៈអាយុពី ៧ - ១០ ខែចាប់ផ្តើមពងកូន ហើយពងអណ្តែតលើផ្ទៃទឹកជាប់នឹងពពុះទឹក
- ◆ ស្រះព្រឹកន្ទៈត្រូវដាក់កំបោក ២ ភាគ ៣ នៃផ្ទៃស្រះ ដើម្បីអោយវាធ្វើសំបុកពង
- ◆ ចិញ្ចឹមមួយឆ្នាំបានទំងន់ ពី ១ ខាំ - ២ ខាំ ក្នុងមួយក្បាល ។



**រូបភាព ៩ : ស្រះព្រឹកន្ទៈលេងធានាធួបាតិ (រុក្ខជាតិពុះសំរាប់ធ្វើសំបុក)**

## ៤. គោលការណ៍ និងរបៀបទាក់ទាញត្រីធម្មជាតិ

### ៤.១. ធនធាន និងកត្តាជាចូលឆ្លានក្នុងការទាក់ទាញត្រីធម្មជាតិ

ការទាក់ទាញត្រីធម្មជាតិផ្អែកលើកត្តាមួយចំនួនដូចជា ការសំអាតស្រះ បៀវ រៀបចំធ្វើជីវក រក្សាទុក ត្រីមេពូជតាមគ្រួសារ ស្រះរួម ស្រះវត្ត។ ក្រៅពីនេះត្រូវផ្គត់ផ្គង់ទឹក ផ្តល់ចំណី មានបទពិសោធន៍ មានបច្ចេកទេស ការពារ និងថែទាំ។ ដូចនេះដើម្បីទទួលបានផលត្រីធម្មជាតិប្រសើរជាងមុន អ្នកតប្បីស្វែងយល់ចំណុចមួយចំនួន ដូចខាងក្រោម :



រូបភាព ១០ : ធនធាន និងកត្តាជាចូលឆ្លានក្នុងការទាក់ទាញត្រីធម្មជាតិ

### ៤.២. ការរៀបចំកន្លែងទាក់ទាញត្រីធម្មជាតិ

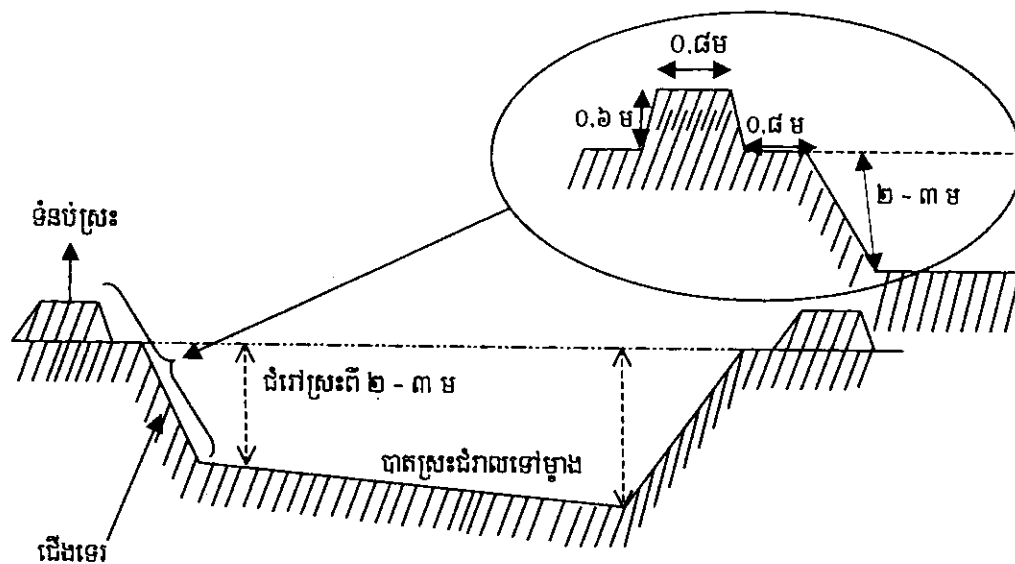
#### ក. ទីតាំងជីកស្រះ បៀវ និងប្រឡាយ

ជ្រើសរើសទីកន្លែងជីកស្រះ បៀវ និងប្រឡាយ ដូចខាងក្រោម:

- ♦ បើជីកក្បែរផ្ទះងាយស្រួលថែរក្សា និង គ្រប់គ្រង
- ♦ នៅតាមវាលទំនាបលិចទឹក និងច្រកផ្លូវត្រីចុះឡើង (ផ្លូវទឹកហូរចុះ)
- ♦ នៅតាមបឹង ត្រពាំង អូរ ព្រែក និងវាលទំនាបលិចទឹក
- ♦ នៅឆ្ងាយពីដើមឈើធំៗ

## ខ. របៀបដីកស្រះ និង បៀវ

គប្បីដីកស្រះ ឬ បៀវ រាងជាចតុកោណកែង ឬ រាងជាការេ និងបាតស្រះជំរាលទៅរង្វង់ផ្ចូរទឹកចេញចូលស្រះ ដើម្បីងាយអូសចាប់ត្រី និងពង្រីង។ ទំហំស្រះពី ១០០ - ៥០០ ម៉ែត្រការេ ឬ ១.០០០ ម៉ែត្រការេ និង ជម្រៅពី ២ - ៣ ម៉ែត្រ។ ជញ្ជាំងស្រះមានជើងទេរ (មិនចោតចុះពេក) ។ កំពស់ទំនប់ស្រះពី ០,៤ - ០,៦ ម៉ែត្រ ។ បាតស្រះរាបស្មើ តែជំរាលងាកមករង្វង់របបញ្ចេញបញ្ចូលទឹក ។



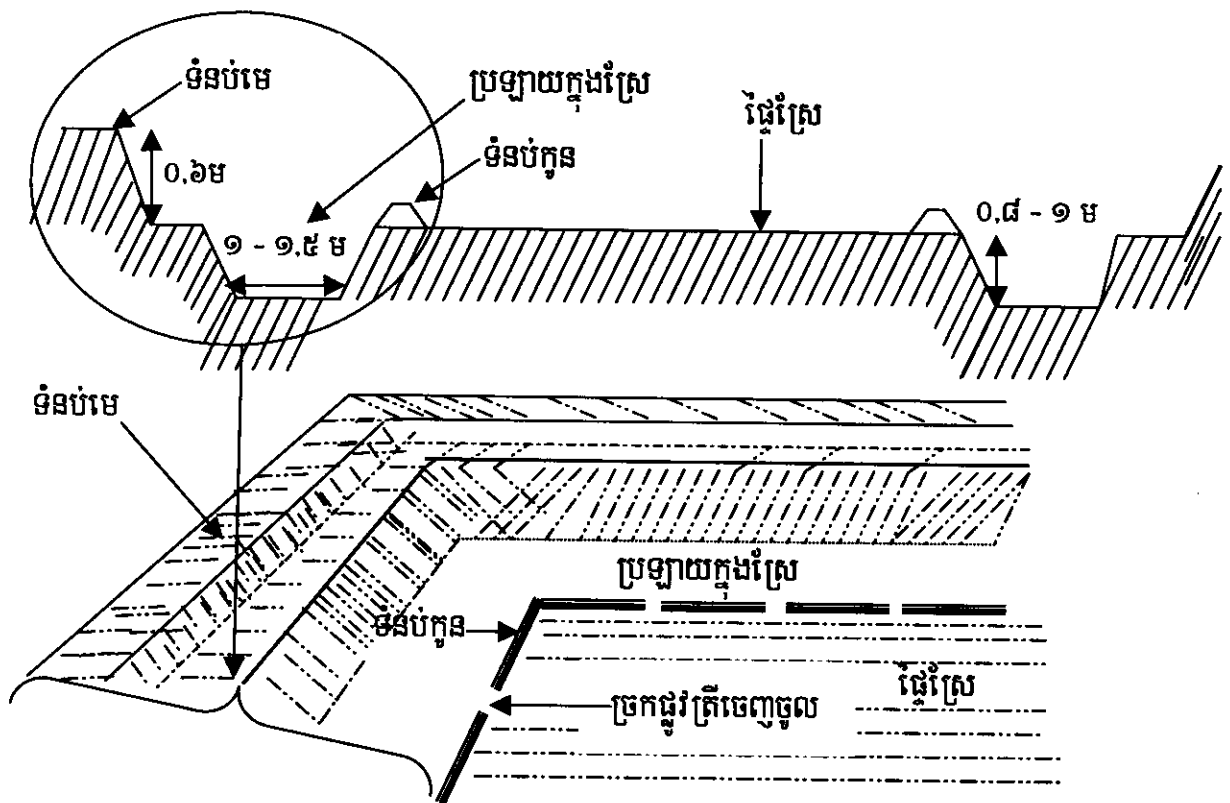
រូបភាព ១១ : គំនូសកាត់ទទឹងស្រះ (មើលពីចំណុចស្រះ)



រូបភាព ១២ : ការស្រាវជ្រាវបាតស្រះ (នៅលើចំណុចស្រះ)

### គ. របៀបដឹកប្រព័ន្ធប្រឡាយក្នុងស្រែ

ការដឹកប្រព័ន្ធប្រឡាយក្នុងស្រែដែលតភ្ជាប់ជាមួយស្រះមានសារៈសំខាន់ ដូចជា ស្តុកទឹកក្នុងស្រែអាកាសធាតុ ក្តៅត្រីចូលជ្រក ។ ទទឹងមាត់ប្រឡាយលើពី ១,៥ - ២ ម៉ែត្រ និងទទឹងបាតប្រឡាយពី ១ - ១,៥ ម៉ែត្រ (រាងជា ស្លាកដាក់បាយជ្រក) ហើយជម្រៅប្រឡាយពី ០,៥ - ១ ម៉ែត្រ ។ ជញ្ជាំងប្រឡាយមានជើងទេរ (មិនចោតចុះពេក) ។ ទំនប់មេកំពស់ ០,៦ ម៉ែត្រ និងកំពស់ទំនប់កូនពី ០,២ - ០,៣ ម៉ែត្រ (ងាយអោយត្រីចេញចូលពីស្រែមកក្នុង ប្រឡាយរកចំណីស៊ី) ។ បាតប្រឡាយរាប ប៉ុន្តែទេរមករកកន្លែងរងរបញ្ចេញបញ្ចូលទឹក ។ ការដឹកប្រឡាយក្នុងស្រែ មានទំហំពី ១០ - ២០ ភាគរយ ធៀបនឹងផ្ទៃស្រែទាំងមូល ។ នៅលើខ្នងទំនប់យើងគួរដាំបន្លែ ដូចជា ស្ពៃ ត្រកួន ប៉េងប៉ោះ ដឡូងថ្លា កន្ទំថេត អង្កាដី ធ្វើជាចំណីត្រី ។



រូបភាព ១៣ : រូបភាពទំនប់ប្រឡាយ (មើលពីមុខប្រឡាយ)



**រូបភាព ១៧ : បាមជីលាមកសត្វទ្រាប់បាតប្រឡាយ**

ក្រោយពីដាក់ជីទ្រាប់បាតស្រះរួច គួរបញ្ចូលទឹកក្នុងស្រះមានកំពស់ទឹក ០,៥ ម៉ែត្រ ហើយត្រាំទុក ៥ ថ្ងៃ ឬ ១ អាទិត្យ ដើម្បីអោយចំណីធម្មជាតិកើត។ ចុងក្រោយត្រូវបន្ថែមទឹកចូលស្រះ ឬ ប្រឡាយ តាមតំរូវការ។ បន្ទាប់ពីទុកបានពី ៥ - ៦ ថ្ងៃ យើងសង្កេតឃើញទឹកមានពណ៌បៃតង (ចំណីធម្មជាតិកើតឡើង) ទើបលែង កូនត្រី។

#### **គ. ការស្រូបទឹកស្រះ ញេរ និងប្រឡាយមាស**

ដំបូងពង្រឹងទឹកអោយអស់ពីបាតស្រះប្រមូលត្រីចេញ។ សំអាតស្មៅ ឬ រុក្ខជាតិដែលដុះជុំវិញមាត់ស្រះ ឬ ប្រឡាយ។ ជួសជុលទំនប់ ជញ្ជាំង និងបាតស្រះ ឬ ប្រឡាយអោយកំនើនភាពរឹងមាំ។ ស្ដារ និងសំអាតបាតស្រះ ឬ ប្រឡាយ។ រក្សាភក់ចាស់បាតស្រះកំរាស់ពី ២ - ៣ តិច រួចបាចកំបោរសពី ៣ - ៥ គីឡូក្រាមក្នុងស្រះ ១០០ ម៉ែត្រការេ។ ហាលបាតស្រះ ឬ ប្រឡាយពី ១ - ៣ ថ្ងៃ ដើម្បីកាត់បន្ថយជាតិជួរ ឬ ប្រៃ សំលាប់មេរោគ ទឹកងាយថ្លា និងចំណីធម្មជាតិងាយកើត។

ដាក់ជីលាមកសត្វ និងរុក្ខជាតិទ្រាប់បាតស្រះ ឬ ប្រឡាយ ក្នុង ១០០ ម៉ែត្រការេនៃផ្ទៃស្រះ រួមមាន៖

- ◆ លាមកគោ ឬក្របី : ៣០ - ៤០ គីឡូក្រាម
- ◆ លាមកមាត់ (បើមាន) : ២ - ៣ គីឡូក្រាម
- ◆ ជីកំប៉ុស្ត : ៧ - ១០ គីឡូក្រាម
- ◆ ទន្រ្ទានខែត្រ (ចងជាបាច) : ២០ - ៣០ គីឡូក្រាម



រូបភាព ១៨ : បានកំរោរសរុបបញ្ចូលទឹកក្នុងស្រះ

ក្រោយពីដាក់ជីទ្រាប់បានស្រះរួចបញ្ចូលទឹកក្នុងស្រះកំរិតទឹក ៥ តិក ហើយរក្សាទឹក ៣ - ៥ ថ្ងៃ ឬ ១ អាទិត្យ ។ ចុងក្រោយបន្ថែមទឹកចូលស្រះ ឬ ប្រឡាយ តាមតំរូវការ ។ ក្រោយពីបានពី ៤ - ៥ ថ្ងៃ យើងសង្កេត ឃើញទឹកពណ៌បៃតង (ចំណីធម្មជាតិកើត) ។

**៨. របៀបរៀបចំជីកម្រិត**

ការធ្វើជីកម្រិតមានសារៈសំខាន់ ដូចជា កន្លែងត្រីលាក់ខ្លួន និងពងកូន ។ វាជាតំរូវការចាំបាច់នៅត្រីស្រែ ពីព្រោះត្រីស្រែចូលចិត្តលាក់ខ្លួន ។ ត្រីស្រែភាគច្រើនចេញមកចំណីស៊ីនៅពេលព្រលប់រហូតដល់ភ្លឺ (ថ្ងៃរះ) ជាពិសេស ពេលមានភ្លៀង ។ នៅពេលថ្ងៃ ត្រីស្រែមិនសូវមានសកម្មភាពចេញមករកចំណីទេ (សង្វែងលាក់ខ្លួន) ។ ដូចនេះ យើងត្រូវបង្កើតជីកម្រិតអោយត្រី រួមមាន ជីកបាត និង ជីកលើ (លើផ្ទៃទឹក) ។

☞ **ជីកបាត** (ដាក់គល់ឈើ ឬ មែកឈើងាប់នៅបាតស្រះ)

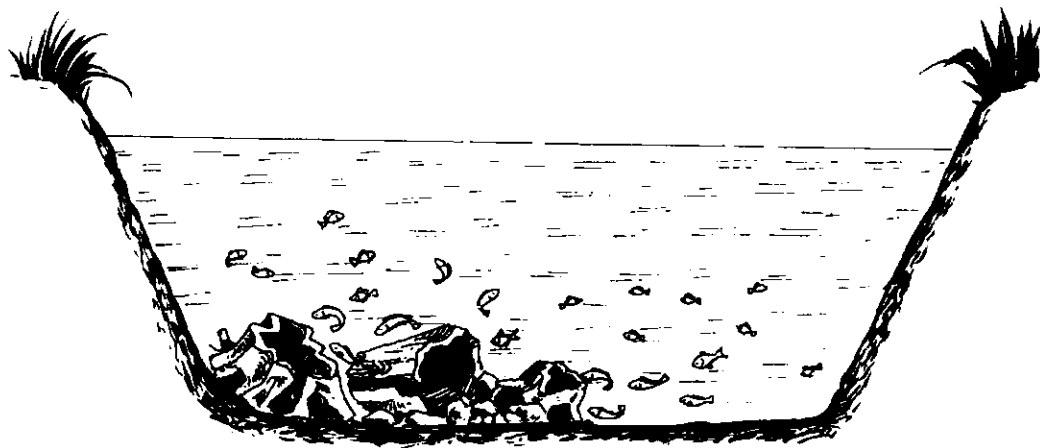
យើងត្រូវរៀបចំជីកម្រិតនៅបាតស្រះ បៀវ ប្រឡាយ ក្រោយពីរៀបចំស្រះ (សំអាតស្រះ ដាក់ជី) រួចហើយទើបបញ្ចូលទឹក ។

សារៈប្រយោជន៍នៃការរៀបចំជីកបាតអោយត្រី៖

- ◆ ជីកនឹងត្រីលាក់ខ្លួនពេលមានព្រោះភ័យខ្លាច
- ◆ ជីកនឹងធ្វើសំបុកពង ដូចជា ត្រីអណ្តែង ត្រីឆ្មាត ត្រីដី (ជាប្រភេទត្រីពងតោង)
- ◆ ជីកនឹងជួយគេចពីសត្រូវ (ត្រីធំដេញត្រីបាតស៊ីត្រីតូច)
- ◆ ស្នែងដុះតោងជាប់នឹងគល់ឈើធ្វើជាចំណីត្រី
- ◆ ត្រីអាចគេចពីមនុស្សលួចចាប់
- ◆ ត្រីចូលជីកពេលអាកាសធាតុក្ដៅ



ជំរកបាតស្រះ (សំរាស់បាតស្រះ) ដាក់គល់ស្លាយ គល់-មែកអំពិលទឹក គល់ឫស្សី គល់រំចេក មែកសង្កែ និងគល់ដើមត្នោតងាប់។ល។ ការធ្វើជំរកបាតទំហំពី ៥ - ១០ ម៉ែត្រការេ ក្នុង ១០០ ម៉ែត្រការេនៃ ផ្ទៃស្រះ។ ការដាក់ជំរកនេះធ្វើយ៉ាងណាអោយមានផ្លូវ (រូង) ត្រីហែលចេញចូល។



រូបភាព ១៩ : ជំរកបាតស្រះ (គល់ឈើ)

☞ ជំរកលើផ្ទៃទឹក (ដោតចុងឫស្សី ឬ មែកអំពិលទឹក និងដាក់ប្លោក កំពឹងពួយ កញ្ចែត ត្រកូន ស្មៅទឹក)

សារៈប្រយោជន៍នៃការរៀបចំជំរកលើអោយត្រី៖

- ◆ លាក់ខ្លួនពេលមានគ្រោះភ័យខ្លាច សង្វាក់ខ្លួនចាំចាប់ចំណី
- ◆ ធ្វើសំបុកពងដូចជា ត្រីកន្ទួរ ត្រីផ្ទុក់ ត្រីក្រាញ់
- ◆ ទាក់ទាញកូនសត្វល្អិតៗ ជាចំណីត្រី ត្រីចូលជ្រកពេលអាកាសធាតុក្ដៅ
- ◆ អាចគេចពីការចាប់របស់មនុស្ស
- ◆ ឬសរុកជាតិខ្លីៗជាចំណីត្រី

ការរៀបចំជំរកត្រីនៅលើផ្ទៃទឹកស្រះ បៀវ និងប្រឡាយ ក្រោយពីបានរៀបចំសំអាតស្រះ ដាក់ដី និងបញ្ចូលទឹកដោយដោតចុងឫស្សី មែកអំពិលទឹក ដើម្បីអោយកំប្លោក ត្រកូន កំពឹងពួយ កញ្ចែតដុះរុំ។

របៀបរៀបចំជំរកលើ៖ ដំបូងបោះចុងឫស្សី ឬ មែកអំពិលទឹកទៅនឹងបាតស្រះទំហំពី ៥ - ១០ ម៉ែត្រការេ ក្នុង ១០០ ម៉ែត្រការេនៃផ្ទៃស្រះ រួចហើយដាក់ប្លោក កំពឹងពួយ ស្មៅត្រីប កញ្ចែត ស្មៅទឹកដាក់ចំកណ្តាលស្រះ។



**រូបភាព ២០ : ផែនការស្ថានីយ៍ទឹក (កំប្លោក កង្កែប និងស្រូវ) នៅម៉ែកណ្តាលស្រះ**

**ឈ. ប្រភពទឹក**

ប្រភពទឹកជាកត្តាសំខាន់បំផុតសំរាប់ជីវិតមច្ឆាជាតិ ដូចជា ទឹកភ្លៀង ព្រែក បឹងប្តូរ ស្ទឹង ទន្លេ ប្រព័ន្ធ ប្រឡាយទឹក និង ទឹកក្រោមដី ឬ ទឹកអណ្តូង ។

**៤.៣. ការគ្រប់គ្រងព្រំប្រទល់**

**៤.៣.១. ជ្រើសរើសត្រីមេពូជ និងការលែងត្រីមេពូជ**

ការជ្រើសរើសត្រីមេពូជជាកត្តាមួយយ៉ាងសំខាន់ គឺការចូលរួមបន្តពូជ បង្កបង្កើតពងកូន (ឆាប់បង្កើតបាន កូនចៅជំនាន់ក្រោយ) និងឆាប់បានទទួលផលវិញ។ ដើម្បីជ្រើសរើសត្រីមេពូជយើងសំគាល់លើ ដងខ្នងត្រីដែល ត្រូវមានទ្រង់ទ្រាយល្អ (កាយសម្បទាល្អ) មានសុខភាពមាំមួន ពណ៌សម្បុរភ្លឺស្រស់ មិនមានស្នាមដាច់ ឬ រលាក លើស្បែកស្រកាឡើយ។ ជៀសវាងការជ្រើសរើសត្រីមេពូជពីការចាប់ដោយប្រើឧបករណ៍ឆក់ ឬ ចាក់ (ស្ន ឬ ឧបករណ៍ ធ្វើអោយត្រីដាច់រលាកស្រកា ឬ ស្បែក) មកធ្វើជាត្រីមេពូជ ពីព្រោះវាអាចបាត់បង់ ឬ ប៉ះពាល់ប្រព័ន្ធ សរីរាង្គបន្តពូជធ្វើអោយត្រីមិនអាចចូលរួមបន្តពូជ និងគ្មានពង ឬ អភេទ។

ការជ្រើសរើសត្រីមេពូជមកដាក់ធ្វើពូជបន្តអាចសំគាល់បានតាមលក្ខណៈសាមញ្ញៗ ដូចជា ពណ៌សម្បុរ និងភិក្ខុភាពខាងក្រៅនៃប្រភេទត្រីនីមួយៗ។

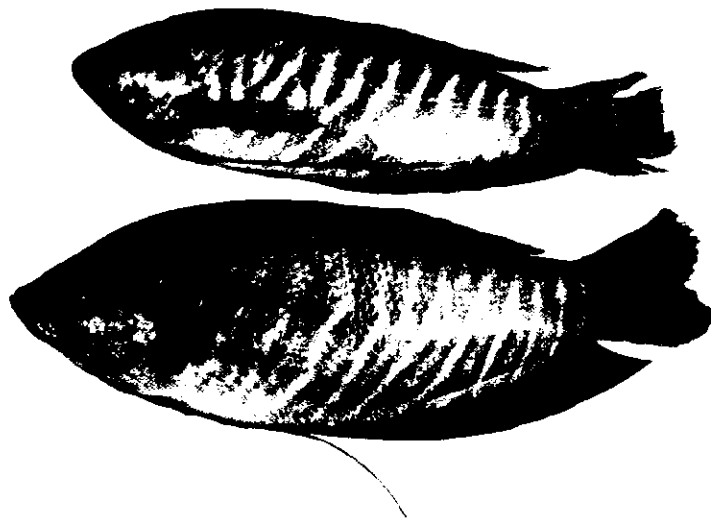
៤.៣.២ លក្ខណៈសំគាល់ត្រីមេពូជញី និងឈ្មោល:

ក. ត្រីកន្ទរ

ត្រីញី: មានដងខ្លួនមូលខ្លី ពោះធំទន់ស្មើ នៅលើខ្លួនមានស្នាមឆ្នុតទទឹងខ្លួនពណ៌ខ្មៅលេចចេញមិនច្បាស់ ។  
ព្រួយឆ្អឹងខ្លាំងមិនដុះដល់គល់ព្រួយកន្ទុយ ។

ត្រីឈ្មោល: នៅលើខ្លួនមានឆ្នុតទទឹងខ្លួនពណ៌ខ្មៅ លេចចេញច្បាស់ពីខ្នងមកពោះ។ ព្រួយឆ្អឹងខ្លាំងដុះវែង  
ដល់គល់ព្រួយកន្ទុយ ។

- ◆ អាយុពី ៧ - ១០ ខែ ពេញវ័យបន្តពូជ ( មានពង )
- ◆ ទំងន់ពី ៨០ - ១០០ ក្រាម ឬ ២០០ ក្រាម ក្នុង ១ ក្បាល
- ◆ លែងត្រីមេពូជ ពី ៤ - ៦ ក្បាល ក្នុង ១ ម<sup>២</sup> នៃផ្ទៃស្រះ ឬ បៀវ
- ◆ ពេលលែងត្រូវមានសមាមាត្រញីឈ្មោលគឺ ញី ១ ក្បាល និងឈ្មោល ១ ក្បាល ( ១ គូ ) ។



រូបភាព ២១ : មេពូជត្រីកន្ទរ (រូបស៊ីត្រីឈ្មោល និងក្រោមត្រីញី)

**ខ. ត្រីផ្គត់**

**ត្រីញី** : ក្បាលធំ ដងខ្លួនឆាត់ខ្លី ពោះធំទន់ រន្ធបន្តពូជក្បែររន្ធលាមក។ លើដងខ្លួនមានឆ្មុតទទឹងខ្លួន ពណ៌ប្រផេះស្រាល (មិនច្បាស់ដូចត្រីឈ្មោល) ចាប់ពីព្រួយទ្រូងរហូតដល់ព្រួយបន្តពូជ។

**ត្រីឈ្មោល** : ក្បាលតូច ដងខ្លួនវែង ពោះតូចរឹង រន្ធបន្តពូជឃ្លាតឆ្ងាយពីរន្ធលាមក។ ឆ្មុតទទឹងខ្លួនពណ៌ ប្រផេះលើដងខ្លួនពីព្រួយទ្រូងដល់ព្រួយបន្តពូជ ។

- ◆ អាយុពី ៧ - ១០ ខែ ពេញវ័យបន្តពូជ (មានពង)
- ◆ ទំងន់ពី ០.៣ - ១ គីឡូក្រាមក្នុង ១ ក្បាល
- ◆ លែងត្រីមេពូជពី ២ - ៣ គីឡូក្រាមក្នុង ១០ ម<sup>២</sup> នៃផ្ទៃស្រះ ឬ ប្រេរ
- ◆ ពេលលែងត្រូវមានសមាមាត្រញីឈ្មោលគឺ ត្រីញី ១ ក្បាល និងត្រីឈ្មោល ២ ក្បាល ។



**រូបភាព ២២ : មេពូជត្រីផ្គត់ (រូបលើត្រីឈ្មោល និងក្រោមត្រីញី)**

### គ. ត្រីក្រាញ់

**ត្រីញី :** ខ្លួនឆាត់ខ្លី ពោះធំទំន់ស្មើ រន្ធបន្តពូជពណ៌ផ្កាឈូក ។

**ត្រីឈ្មោល :** ដងខ្លួនស្មើរស់ប៉ែតទ្រវែង ពោះតូចរឹង ពេលយកដៃច្នួតពោះមានទឹកស្អែមហូរចេញ (ពេលពេញវ័យ) ។

- ◆ អាយុពី ៨ - ១០ ខែ ពេញវ័យបន្តពូជ (មានពង)
- ◆ ទំងន់ពី ៣០ - ៧០ ក្រាម ក្នុង ១ ក្បាល
- ◆ មេពូជលែងពី ០,៥ គ.ក្រ (៤ - ៦ ក្បាល) ក្នុង ១ ម<sup>២</sup> នៃផ្ទៃស្រះ ឬ ប្រេរ
- ◆ ពេលលែងត្រូវមានសមាមាត្រញីឈ្មោលគឺ ត្រីញី ១ ក្បាល និងត្រីឈ្មោល ២ ក្បាល ។



**រូបភាព ២៣ : មេពូជត្រីក្រាញ់ (រូបខាងលើត្រីឈ្មោល និងក្រោមត្រីញី)**

ឃ. ត្រីអណ្តែង

ត្រីញី : ដងខ្លួនឆាត់ខ្លី ពោះធំទន់ រន្ធបន្តពូជធំមូលពណ៌ផ្កាឈូកលយចេញ ។

ត្រីឈ្មោល : ដងខ្លួនមូលទ្រវែង ពោះរឹងតូច រន្ធបន្តពូជតូចមូល ។

- ♦ អាយុពី ៨ - ១២ ខែ ពេញវ័យបន្តពូជ ( មានពង )
- ♦ ទំងន់ពី ១,៥ - ២ ខ្ទាំ ក្នុង ១ ក្បាល
- ♦ លែងត្រីមេពូជពី ១ - ១,៥ គ.ក្រ ក្នុង ១ ម<sup>២</sup> នៃផ្ទៃស្រះ ឬ ប្រេរ
- ♦ ពេលលែងត្រូវមានសមាមាត្រញីឈ្មោលគឺ ញី ១ ក្បាល ឈ្មោល ២ ក្បាល ។



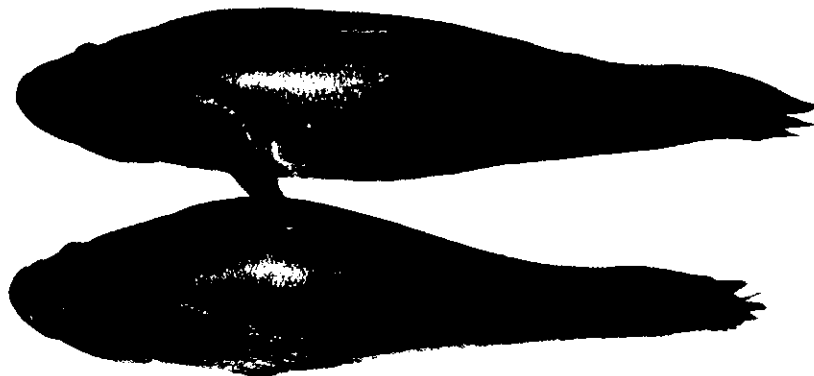
រូបភាព ២៤ : ត្រីអណ្តែង (រូបលើត្រីអណ្តែងទន់ និងក្រោមត្រីអណ្តែងរឹង)

ង. ត្រីជីវី

**ត្រីញី :** ក្បាលធំ ដងខ្លួនឆាត់ខ្លី ពោះធំទន់ រន្ធបន្តពូជមានបំពង់ធំមូលលយចេញវែង ខាងចុងមានពណ៌ក្រហម ឬ ផ្កាឈូក ។ ដងខ្លួនមានពណ៌ប្រផេះដុំៗ ច្បាស់ និងស្រអាប់ (ប្រផេះ) ជាងត្រីឈ្មោល ។

**ត្រីឈ្មោល :** ក្បាលតូច ដងខ្លួនឆាត់ខ្លី ពោះធំទន់ រន្ធបន្តពូជមានបំពង់តូចមូលលយចេញខ្លី ខាងចុងមានពណ៌ផ្កាឈូក ឬ ពណ៌ស ។ ដងខ្លួនមានពណ៌លឿង និងប្រផេះដុំៗ មិនច្បាស់ ដូចត្រីញី ។ ដងខ្លួនមានពណ៌ស្រស់ ថ្លា (លឿង) ជាងត្រីញី ។ ពេលត្រីដល់អាយុពេញវ័យ (ចូលដល់វ័យបន្តពូជ) ច្បាតពោះមានទឹកស្កែមហូរចេញមកក្រៅមានពណ៌ទឹកដោះគោ ។

- ◆ អាយុពី ៩ - ១២ ខែ ពេញវ័យបន្តពូជ (មានពង)
- ◆ ទំងន់ពី ៣ ខាំ - ៦ ខាំ ក្នុង ១ ក្បាល
- ◆ លែងត្រីមេពូជពី ១ - ១,៥ គ.ក្រ ក្នុង ១ ម<sup>២</sup> នៃផ្ទៃស្រះ ឬ បៀវ
- ◆ ពេលលែងត្រូវមានសមាមាត្រញីឈ្មោលគឺ ញី ១ ក្បាល ឈ្មោល ២ ក្បាល ។



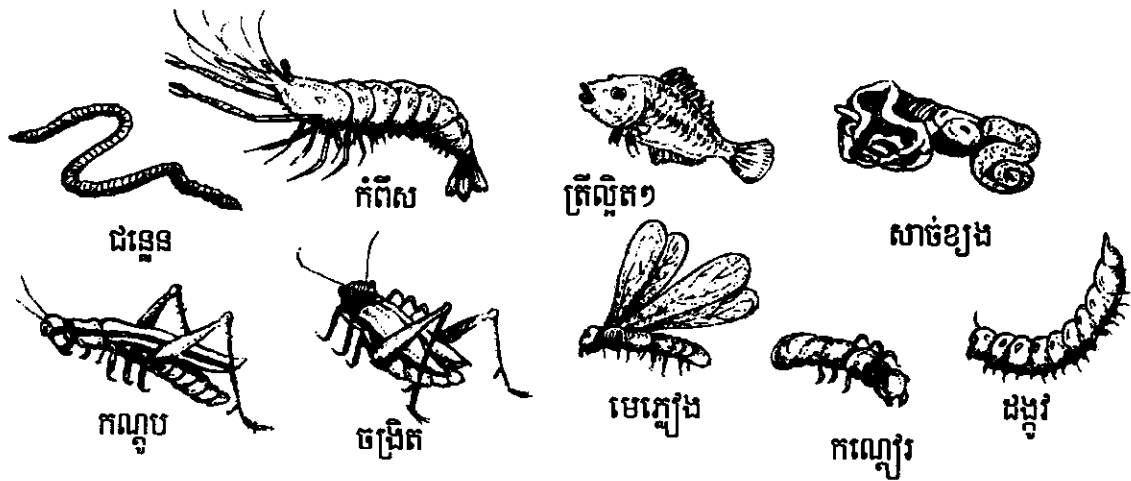
រូបភាព ២៥ : មេដងត្រីជីវី (រូបខាងលើត្រីឈ្មោល និងក្រោមត្រីញី)

### ៤.៣.៣. លក្ខខណ្ឌអោយត្រីស្គាល់ជំរក

- ◆ ត្រូវថែទាំកូនត្រីរហូតដល់ត្រីធំពេញវ័យ
- ◆ ការរៀបចំស្រះ ឬ បៀវ ធ្វើជំរក (លើ និងបាត) ផ្តល់ចំណី និងគ្រប់គ្រងបានល្អ
- ◆ ត្រូវការពារ ដូចជា ការឆក់ ថ្នាំពុល ការវិខានដល់ការរស់នៅ
- ◆ ផ្តល់ចំណីបន្ថែម ដូចជា កន្ទក់ ចុងអង្ករ កាកសំណល់ផ្ទះបាយ ជីកំប៉ុស្ត ការផ្គត់ផ្គង់គុណភាពទឹក
- ◆ រក្សាពពួកត្រីតូចៗ ពីព្រោះវាជាចំណីត្រីធំ ។

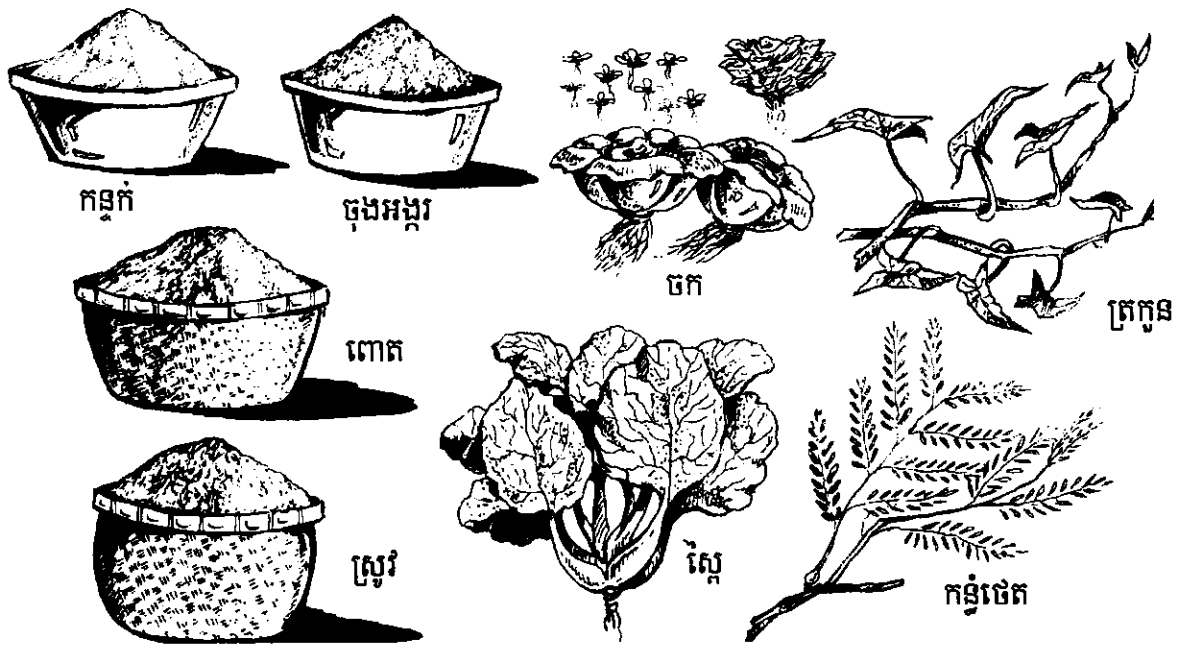
### ៤.៤. ការផ្តល់ម៉ូណីទ័រឆ្កែ

ប្រភេទចំណីត្រី ដូចជា សារាយ ត្រកូន ចកពងទឹក ចកបាយទា បន្លែ ពោត ដំឡូងថ្លា កន្ទក់ ចុងអង្ករ សំណល់សត្វយោដ កាកសំណល់ផ្ទះបាយ បាយស្រា ជីកំប៉ុស្ត និងកូនសត្វ ដូចជា កណ្តៀវ អង្ក្រង ជន្លេន មេភ្លៀង ខ្យង ចង្រិត ដង្កូវ ។ល។ ជាពិសេសការបាចកន្ទក់ អាចជួយទាក់ទាញពពួកត្រីតូចៗ មកពងកូនអោយច្រើន នៅក្នុង ជំរកពីព្រោះវាជាចំណីត្រីធំ (ត្រីផ្ទុក់ ក្រាញ់ អណ្តែង ...) ។



រូបភាព ២៦ : កូនសត្វជាម៉ូណីទ័រ

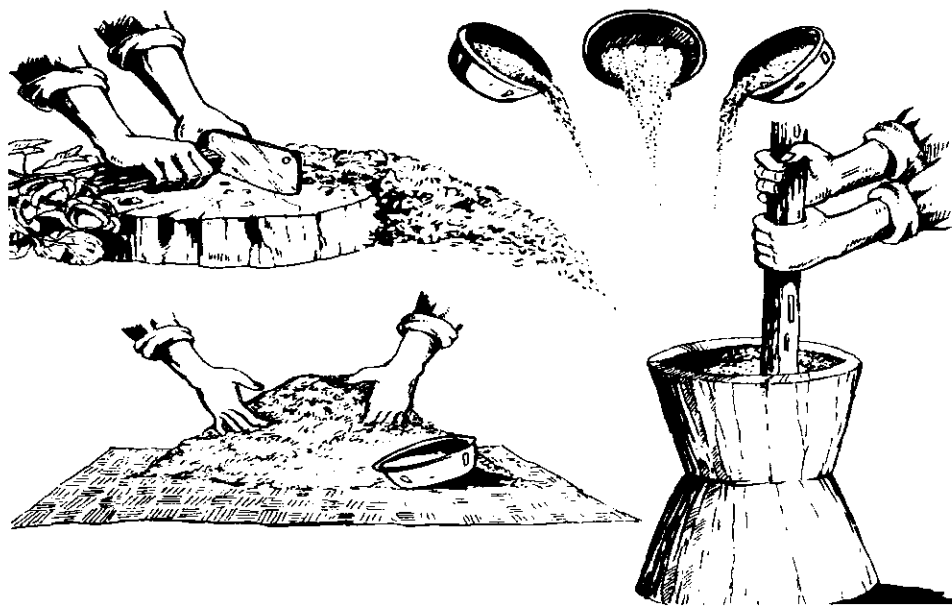




រូបភាព ២៧ : ធាតុផ្សំជាមធ្យមគ្រី (រុក្ខជាតិឆ្នោត និង កន្ទក់ មុងអង្ករ ពោត...)

### ក. ពេលវេលាផ្តល់មធ្យម

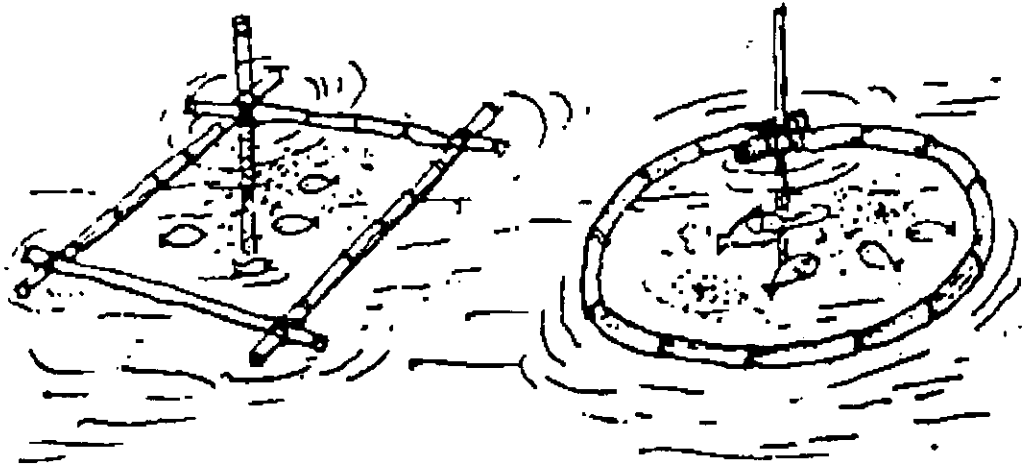
ផ្តល់មធ្យមអោយត្រីស៊ី ១ - ២ ដង ក្នុង ១ ថ្ងៃ. ព្រឹក (ម៉ោង ៧ - ៨) និងល្ងាច (ម៉ោង ៤ - ៥) ពីព្រោះ ទឹកត្រជាក់មិនធ្វើអោយប៉ះពាល់ដល់ប្រព័ន្ធរំលាយអាហារ និងការដកដង្ហើមរបស់ត្រី ហើយត្រីចាប់មធ្យមស៊ីពេល មេឃត្រជាក់។ បរិមាណមធ្យមត្រូវត្រួតពិនិត្យមធ្យមដែលនៅក្នុងកញ្ចប់ដាក់មធ្យម។ បើសិនត្រីតូចកើតច្រើន ត្រី ធំក៏នៅច្រើនដែរ ពីព្រោះត្រីតូចៗ ជាមធ្យមត្រីធំ។



រូបភាព ២៨ : ការផ្សំមធ្យមអោយត្រីស៊ី (កន្ទក់ មុងអង្ករ ត្រកួន លើចមេក...)

**ខ. ទឹកឆ្នែងអោយចំណី**

- ▶ កន្លែងដាក់ចំណី: ធ្វើស៊ុមដាក់ចំណីនៅកន្លែងរាក់ ( ជំរៅ ០.៥ ម៉ែត្រ) ងាយស្រួលអង្កេតមើលត្រី (ចំនួនត្រី និងសុខភាពត្រី)
- ▶ ពេលវេលាផ្តល់ចំណី: អោយចំណីត្រីស៊ីឡើងទាត់ ( ព្រឹក - ល្ងាច ) ។



**រូបភាព ២៩ : ស៊ុមដាក់ចំណីត្រីបង្កើនផ្លូវ (មកបាយទា ឆ្នែង ត្រកូន ស្លឹកដំឡូងថ្លា)**

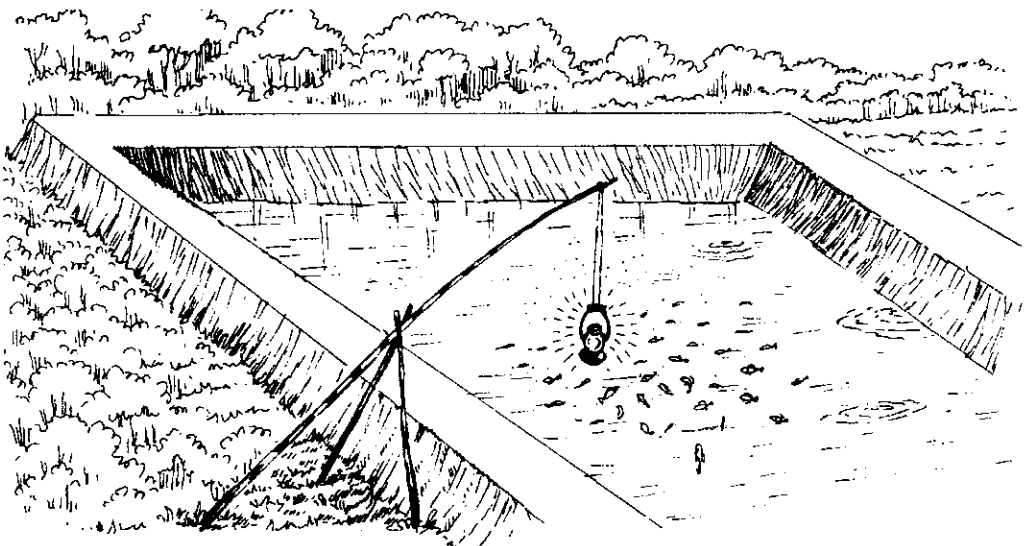
ចំពោះប្រភេទចំណីបន្ថែមដូចជា សារាយ ត្រកូន ចកពងទឹក ចកបាយទា បន្លែ ស្លឹកអង្កាដី ស្លឹក និងផ្នែកផ្សេងៗ ពោត ស្លឹកដំឡូងថ្លា កណ្តៀវ អង្រួង ដំបូរ ជំនួន កាកសំណល់ផ្ទះបាយ។ល។



**រូបភាព ៣០ : ជិនិច្ច័យចំណីដែលផ្តល់បន្ថែម និងចំនួនត្រី**

ការបន្ថែមជីវកូដាតិ និងជីលាមកសត្វ ១ - ២ ដង ក្នុង ១ ខែ ស្មើនឹង ៣០ - ៤០ ភាគរយ ពេលរៀប  
ចំស្រះដំបូង។ ត្រីស្រែចូលចិត្តចេញរកចំណីនៅពេលព្រលប់។

ការផ្តល់ចំណីនេះដំបូងគឺ ចំណីផ្តល់អោយពពួកត្រីល្អិតៗមកស៊ីជាសំខាន់ ដូចជា ត្រីចង្វារ កំពិស  
ត្រីកំភ្លាញ ។ល។ បន្ទាប់ពីពពួកត្រីតូចកើតច្រើនជាចំណីត្រីធំ ដូចជា ត្រីផ្ទុក់ ត្រីអណ្តែង ត្រីក្រាញ់ ត្រីដីវី។ល។  
នេះជាវិធីទាក់ទាញត្រីស្រែអោយមកចូលក្នុងជំរក (ស្រះ បៀវ ប្រឡាយ) ។ ក្រៅពីនេះ នៅពេលយប់ ដាក់ចង្កៀង  
លើផ្ទៃទឹកស្រះ ដើម្បីទាក់ទាញកូនសត្វល្អិតមានរោមវ៉ានឹងអាចធ្លាក់ចុះជាចំណីត្រី។



**រូបភាព ៣១ : ដាក់ឆ្នាំងទាក់ទាញកូនសត្វល្អិតៗជាចំណីត្រី**

#### **៤.៥. ការដាំទំនៀម និងការបាញ់ត្រី**

ការទាក់ទាញត្រីធម្មជាតិ គឺការធ្វើជំរក ទុកមេពូជ ផ្គត់ផ្គង់ទឹក និងផ្តល់ចំណីបន្ថែម ដើម្បីទទួលបានផល  
ខ្ពស់ជាងមុន ត្រូវយកចិត្តទុកដាក់ និងថែបម៉ែន ដូចខាងក្រោម :

##### **ក. ដាក់បិទស្តែង**

ត្រួតពិនិត្យពណ៌ទឹកបែតងចាស់ត្រូវបន្ថយ ឬ ផ្អាកការដាក់ជី។ បើទឹកថ្លាត្រូវដាក់ជី (លាមកសត្វ និង  
រុក្ខជាតិ) ទៅតាមការដាក់ស្តែងនៃទឹកស្រះ ។

### ខ. ផ្តល់មណីវិថីឆ្នែម

ចំណីផ្តល់បន្ថែមដូចជា បន្លែស្រស់ ត្រូវហាន់ ឬ បុកអោយល្អិត ដូចជា ត្រកូន ដើមចេក ស្លឹកដំឡូងជា។ ចំពោះ សារាយ ចកបាយទា ចកពងទឹក ដាក់ក្នុងស៊ុម ។ ចំពោះកណ្តៀវវែងយកដីចេញ ។ ចំណីក្នុងកំទាក់ទាញកូនត្រី តូចៗ អោយឆាប់កើតកូនសំរាប់ចំណីត្រីធំ ។



រូបភាព ៣២ : ទិញបន្លែស្រស់អោយត្រីស៊ី

#### គ. ទំលាក់កលើផ្ទៃស្រះ និងប្រេង

រក្សាទំហំជីវកលើពី ២ - ៣ ម<sup>២</sup> ក្នុងស្រះ ១០០ ម៉ែត្រការេ ។ កុំប៉ះពាល់ជីវកនេះព្រោះវាអាចរំខានដល់ ការពងកូន និងបែកសំបុករបស់ត្រី ។

#### ឃ. រុក្ខជាតិ

ដាំរុក្ខជាតិតាមមាត់ស្រះ បៀវ ប្រឡាយ ដូចជា ត្រាវ ដើមស្លា ត្រកូន កញ្ជ្រៃត ត្រកៀត ។ ជៀសវាងការដាំឈូកក្នុងស្រះ បៀវ ប្រឡាយ ពីព្រោះត្រីហែលអាចប៉ះរលាក ឬ ដាច់ស្រកា ស្បែក បង្កជាជំងឺ ។

#### ង. ផែនាំ

ជៀសវាងការឆក់ ការប្រើថ្នាំពុល ការចាប់កូនត្រី និងត្រីមេពូជ ឬមេផ្កាចំពូជត្រី និងត្រីពងកូន ។

#### ច. ចំណីទឹក

ទឹកក្នុងស្រះ និងប្រឡាយ កុំអោយរាក់ពេកពីព្រោះធ្វើអោយទឹកក្ដៅ ដែលនាំអោយត្រីងាប់ ។

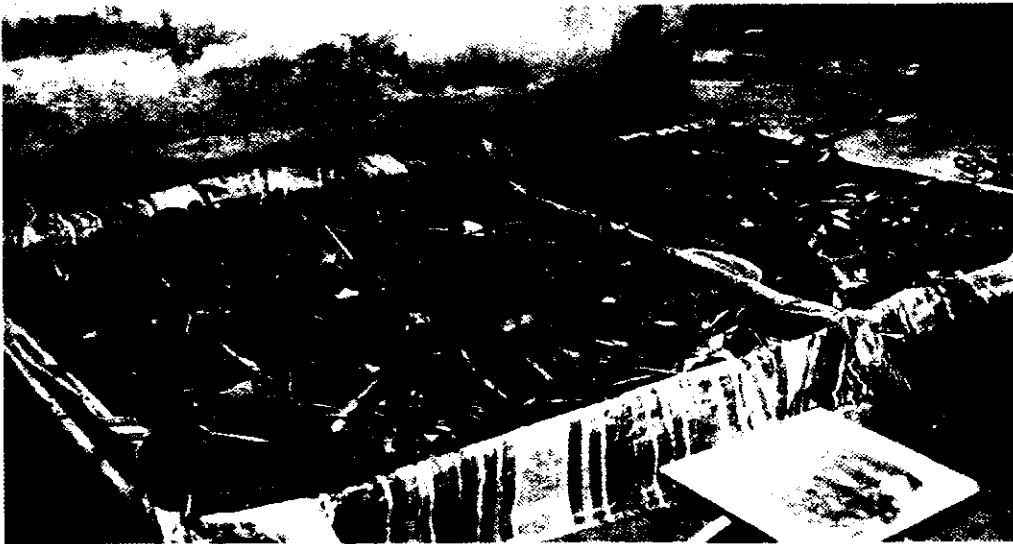
#### ឆ. រង្វះទឹក

បើកច្រកផ្លូវទូលាយអោយត្រីចេញចូលទៅមកស្រះ ប្រឡាយ ។

## ៤.៦. ការប្រមូលផលត្រី

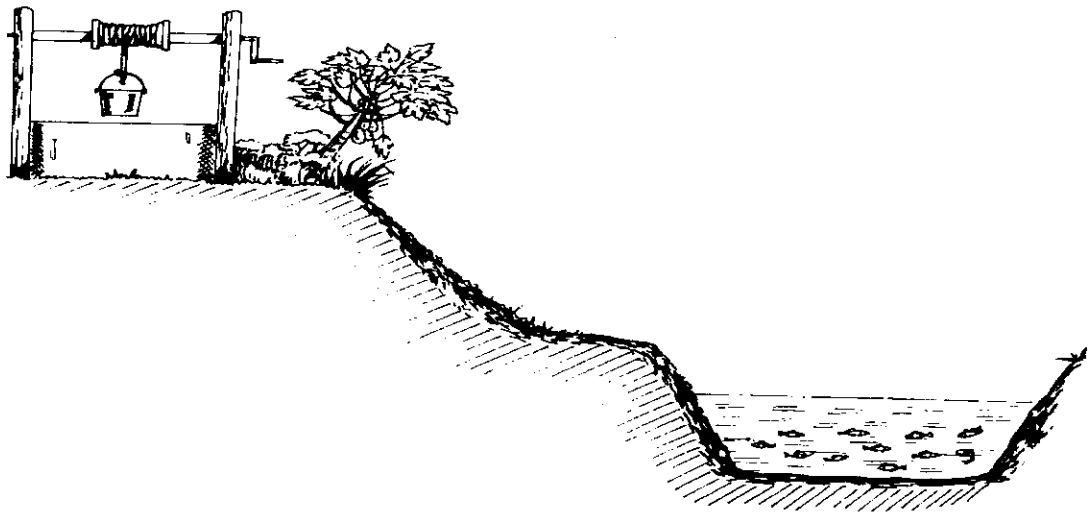
ការប្រមូលផលត្រីជាកត្តាមួយសំខាន់ដែលទាក់ទងនឹងទីផ្សារ និងការរក្សាទុកពូជត្រី។ តប្បីស្វែងយល់ ចំណុចមួយចំនួនដូចខាងក្រោម :

- ♦ ប្រមូលផលត្រីនៅព្រឹក ឬ ពេលមេឃត្រជាក់
- ♦ ប្រើឧបករណ៍សាមញ្ញ ដូចជា អូន អង្ក្រត ស្នូច បាច
- ♦ មិនបូមផ្កាចំពូជត្រី មិនប្រើឧបករណ៍ធំ ឬ ថ្នាំពុលក្នុងការប្រមូលផលត្រី
- ♦ កុំប្រមូលផលត្រីពេលស្រែវឹងស្នូត (ខែផល្គុន - ចេត្រ) ធ្វើអោយពងត្រី កូនត្រីតូចៗ និងចំណី ធម្មជាតិងាប់ ពីព្រោះទទួលរងចំហាយកំដៅដី ។
- ♦ ពេលប្រមូលត្រីត្រូវមានកន្លែងស្តុកទឹក ដើម្បីងាយស្រួលក្នុងការបញ្ចូលទឹកមកស្រវឹងកុំអោយត្រី ល្អិតៗ និងចំណីធម្មជាតិងាប់ ។
- ♦ ជ្រើសរើសត្រីធំៗទុកធ្វើមេពូជ ពី ៣ - ៥ គ.ត្រ ក្នុង ១ ត្រសាវ (គ្រប់ប្រភេទត្រី) ។



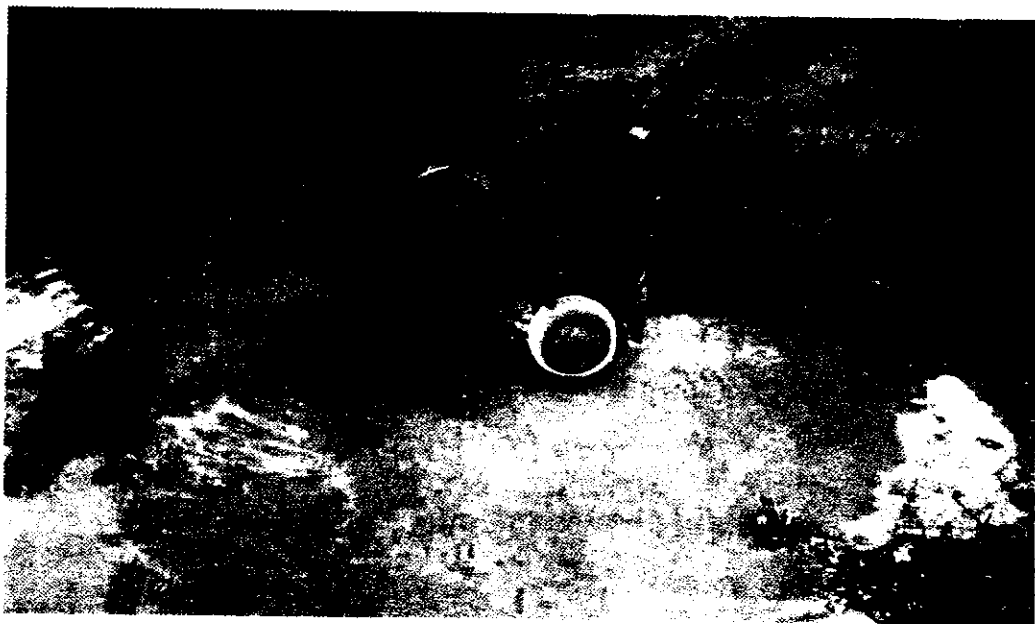
រូបភាព ៣៣ : ស៊ីមេនីក្រោលកៅស៊ូសំរាប់ស្តុកត្រីមេពូជដែលប្រមូលផល (ទុកឈប់មួយស្រះវិញ)

## ៤.៧. ការរក្សាទុកចេតុផលផ្លែឈើ



**រូបភាព ៣៤ : ផ្នែករក្សាទុកផ្លែឈើនៅក្នុងអណ្តូងទឹក (ទុកចេតុផលផ្លែឈើ)**

- ◆ រៀបចំប្រភេទ (៥០ម<sup>២</sup>) នៅកន្លែងណាមួយក្នុងការផ្គត់ផ្គង់ទឹក និងទុកត្រីមេពូជ
- ◆ រក្សាពូជប្រភេទត្រីល្អិតៗកុំអោយដាច់ពូជ ដូចជា កំពិស ត្រីចង្វារ កំភ្លាញ ក្រឹម ក្រាញ់...
- ◆ ជីកប្រេរ ឬ ផ្ទុក (នៅក្បែរផ្ទះ) ទំហំពី ៣០ - ៥០ ម៉ែត្រការេក្នុងមួយគ្រួសារ និងមានអណ្តូងទឹកសំរាប់ជួយផ្គត់ផ្គង់ដល់មេត្រីពូជ
- ◆ នៅរដូវប្រាំង (អត់ទឹក) ប្រមូលត្រីដែលទុកពូជយកទៅលែងស្រះវត្ត ស្រះរួម ឬ ធ្វើទុកគ្រួសារដែលមានប្រភពទឹក ឬ មានអណ្តូងទឹក ។



**រូបភាព ៣៥ : ការលែងត្រីចេតុផល (នៅលើចេតុផលផ្លែឈើ)**

**៤.៨. វិធីការងារ និងព្យាបាលជំងឺ**

ត្រីវស្សនៅក្នុងទឹកតែងតែមានជំងឺដោយសារកត្តាមួយចំនួនដូចជា :

- ◆ មជ្ឈដ្ឋានរស់នៅ(ទឹក): ពន្លឺចូលស្រះមិនគ្រប់គ្រាន់ ទឹកគ្មានគុណភាព បាតស្រះមានសារធាតុជាតិ ពុលច្រើន និងសារធាតុពីក្រៅហូរចូល ។
- ◆ ការបង្កជំងឺ: វីរុស បាក់តេរី ពពួកផ្សិត និងបរាសិត (ពពួកសត្វល្អិតខាំតោងជាប់ខ្លួនត្រី)
- ◆ ភ្នាក់ងារចំណង: ក្តាម កង្កែប ត្រី អង្ករ ពស់ ក្តាម មនុស្ស ទឹក ។ល។

**ក ការងារជំងឺ**

- ◆ រក្សាមជ្ឈដ្ឋានរស់នៅរបស់ត្រី (ទឹកល្អជាទីធ្លា) គ្មានសារធាតុគីមីហូរចូល (ថ្នាំពុល ឬ ជីគីមី)
- ◆ ក្រោយពេលប្រមូលផលត្រីត្រូវកាយប្រមូលកាកសំណល់នៅស្រះ រៀបចំស្រះ (បាចកំបោរស)
- ◆ ប្រើអញ្ចង ឬ អូន ដើម្បីកៀរបំបែកសារធាតុផ្សេងៗ នៅបាតស្រះអោយភាយឡើង មក បរិយាកាស និងកុំអោយមេរោគផ្តុំគ្នាបង្កើតឡើង (កៀរ ១ - ២ ដង ក្នុង ១ ខែ) ។

**ខ ព្យាបាលជំងឺ**

ត្រីមានជំងឺហែលយឺត បណ្តែតខ្លួនលើផ្ទៃស្រះ ហែលសសៀវតាមមាត់ស្រះ ហាមាត់ស្រូបយកខ្យល់ពី បរិយាកាស និងមិនស៊ីចំណី ។

- ◆ ប្រើស្លឹកស្លៅ: ៣ - ៥ គ.ក្រ ក្នុងស្រះ ១០០ម<sup>២</sup> ។ ចងជាបាចដាក់នៅបាតស្រះ ឬ ចិញ្ចៀងដាក់ចូល ក្នុងថង់ក្រណាត់ដាក់នៅបាតស្រះដែលមានត្រីកើតជំងឺ ថង់មានចោររន្ធតូចៗ ។
- ◆ ប្រើកំបោរស ១ - ២ គីឡូក្រាម លាយជាមួយទឹក ៣០ លីត្រ ក្នុងស្រះ ១០០ម<sup>២</sup> ។ បាចជុំវិញ មាត់ស្រះ, រយៈពេល ៤ - ៥ ថ្ងៃ (១ ថ្ងៃ បាច ១ ដង) ។
- ◆ ប្រើអំបិល ១ - ២ គីឡូក្រាម លាយជាមួយទឹក ៣០ លីត្រ ក្នុងស្រះ ១០០ម<sup>២</sup> ។ បាចជុំវិញមាត់ ស្រះ, រយៈពេល ៤ - ៥ ថ្ងៃ (១ ថ្ងៃ បាច ១ ដង) ។

**៥. បទពិសោធន៍សំខាន់ៗរបស់កសិករក្នុងការទាក់ទាញត្រីធម្មជាតិ**

**៥.១ បទពិសោធន៍កសិករ កែវ ថូ**

បងប្រុស កែវ ថូ ជាកសិករនៅភូមិអកពង ឃុំតូស ស្រុកត្រាំកក់ ខេត្តតាកែវ ។ គាត់មានបទពិសោធន៍ក្នុងការទាក់ទាញត្រីធម្មជាតិតាមបច្ចេកទេសថ្មីៗ ស្រះរបស់គាត់មានទំហំ ១៤៣ ម៉ែត្រការេ និងជំរៅ ១,៧ ម៉ែត្រ ។ កន្លងមកការទាក់ទាញត្រីធម្មជាតិតាមទំលាប់គាត់បានទទួលផលត្រី ២០ គីឡូក្រាមប៉ុណ្ណោះ តែក្រោយពីបានអនុវត្តនូវគំនិតថ្មី គាត់ទទួលបានផលត្រីបានជាង ៨១ គីឡូក្រាម ។ បទពិសោធន៍ដែលទទួលបានផលបានខ្ពស់របស់គាត់បង្ហាញជូនដូចខាងក្រោម ៖

**ក. ការរៀបចំស្រះ**

- ◆ ស្ថាបនាកំបាតស្រះ និង កាត់មែកឈើជុំវិញមាត់ស្រះ
- ◆ បើករង្វង់ទឹក ២ ច្រក
- ◆ ដាក់គល់ឈើបាតស្រះ ( ទំហំសំរាស់ដាក់បាតស្រះ ៧ ម៉ែត្រការេ )
- ◆ ដាក់ប្លោក និងកំពឹងពួយ អោយដុះរុំចុងឬស្សីដែលដោតកណ្តាលស្រះ ( ទំហំជ័រកលើផ្ទៃស្រះ ៧ ម៉ែត្រការេ ) ។

**ខ. បង្កើតចំណីធម្មជាតិ**

- ◆ ដាក់លាមកគោ ២៥ គីឡូក្រាម
- ◆ ទន្រ្ទានខែត្រ ២៥ គីឡូក្រាម ។

**គ. ការផ្តល់ចំណី**

- ◆ ចំណីដែលផ្តល់អោយត្រីស៊ីមានដូចជា កន្ទក់ និងកណ្តៀវ
- ◆ កន្ទក់ ០,៣ គីឡូក្រាម ក្នុង ១ ថ្ងៃ ចែកជា ៣ ពេល ( ព្រឹក ថ្ងៃត្រង់ និងល្ងាច )
- ◆ ចំពោះកណ្តៀវ ២ ដងក្នុង ១ អាទិត្យ ( មិនទៀងទាត់ ) ។

**ឃ. ការគ្រប់គ្រង និងថែទាំ**

- ◆ រក្សាកំប្លោក និងកំពឹងពួយដែលដុះធ្វើជាជ័រកលើមិនអោយដុះលើស ៧ ម៉ែត្រការេ
- ◆ ការពារមនុស្សឆក់
- ◆ ផ្តល់ចំណីពី ៣ - ៤ ថ្ងៃក្នុង ១ អាទិត្យ ចាប់ពីដើមឆ្នាំរហូតដល់ប្រមូលផលត្រី ។

**ង. របាយលំហូរផ្លូវ**

- ◆ គួរបាចកំបោរសពី ៣ - ៥ គីឡូក្រាម ក្នុងស្រះ ១០០ ម៉ែត្រការេ
- ◆ គួររក្សាមេត្រីពូជ ទុកក្នុងជ័រខ្លះ
- ◆ គួរមានប្រឡាយពីស្រែចូលស្រះ ។



**៥.២ បទពិសោធន៍កសិករ មុំ សារុន**

បងប្រុស មុំ សារុន ជាកសិករនៅភូមិអកពង ឃុំគូស ស្រុកត្រាំកក់ ខេត្តតាកែវ ។ គាត់មានបទពិសោធន៍ ក្នុងការទាក់ទាញត្រីធម្មជាតិតាមបច្ចេកទេសថ្មី ។ ស្រូវរបស់គាត់មានទំហំ ១៣២ ម៉ែត្រការេ និងជំរៅ ៣ ម៉ែត្រ ។ កន្លងមកការទាក់ទាញត្រីធម្មជាតិតាមទំលាប់គាត់បានទទួលផលត្រី ៥ គីឡូក្រាមប៉ុណ្ណោះ តែក្រោយពីបាន អនុវត្តនូវគំនិតថ្មី គាត់ទទួលបានផលត្រីបានជាង ២១ គីឡូក្រាម ។ បទពិសោធន៍ដែលទទួលបានផលខ្ពស់របស់គាត់ បង្ហាញជូនដូចខាងក្រោម ៖

**ក. ការរៀបចំស្រែ**

- ◆ ស្ដារភក់បាតស្រែ និង កាត់មែកឈើជុំវិញមាត់ស្រែ
- ◆ បើករង្វង់ទឹក ១ ច្រក
- ◆ ដាក់គល់ឈើបាតស្រែ ដូចជា មែកអំពិលទឹក ស្លាយ ( ទំហំសំរាស់ដាក់បាតស្រែ ៥ ម៉ែត្រការេ)
- ◆ ដាក់ប្លោក កំពឹងពួយ កញ្ចែត ត្រកូន អោយដុះរុំចុងឬស្សីដែលដោតកណ្តាលស្រែ ( ទំហំជ័រក លើផ្ទៃស្រែ ៥ ម៉ែត្រការេ) ។

**ខ. បង្កើតចំណីធម្មជាតិ**

- ◆ ដាក់លាមកគោ ១៥ គីឡូក្រាម
- ◆ ទន្រ្ទានខែត្រ ១០ គីឡូក្រាម ។

**គ. ការផ្តល់ចំណី**

- ◆ ចំណីដែលផ្តល់អោយត្រីស៊ីមានដូចជា កន្ទក់ និងកណ្តៀវ
- ◆ ចំពោះកន្ទក់ ០.៣ គីឡូក្រាម ក្នុង ១ ថ្ងៃ ចែកជា ២ ពេល ( ព្រឹក និងល្ងាច) ។

**ឃ. ការគ្រប់គ្រង និងវិនិច្ឆ័យ**

- ◆ រក្សាកំប្លោក និងកំពឹងពួយដែលដុះធ្វើជាជំរកលើមិនអោយដុះលើ ៩ ភាគរយផ្ទៃស្រែ
- ◆ ស្រូវរបស់គាត់មានម្លប់ស្លាយគ្របពីលើផ្ទៃស្រែប្រហែលជា ២០ ភាគរយ
- ◆ ការពារមនុស្សឆក់ និងទាចូលស៊ី
- ◆ ផ្តល់ចំណីពី ២ - ៣ ថ្ងៃក្នុង ១ អាទិត្យ ចាប់ពីដើមឆ្នាំរហូតដល់ប្រមូលផល ។

**ង. របាយល់បង្កើត**

- ◆ គួរបាចកំបោរស ៣ - ៥ គ.ក្រ ក្នុងស្រែទំហំ ១០០ ម៉ែត្រការេ
- ◆ គួរបើករង្វង់ទឹកពី ២ - ៣ ច្រកចូលមកស្រែ
- ◆ គួរដឹកប្រព័ន្ធប្រឡាយចូលមកក្នុងស្រែ ។

**៥.៣ បទពិសោធន៍កសិករ ជា ថន**

បងប្រុស ជា ថន ជាកសិករនៅភូមិតាសូ ឃុំឧត្តមសុរិយា ស្រុកត្រាំកក់ ខេត្តតាកែវ។ គាត់មានបទពិសោធន៍ក្នុងការទាក់ទាញត្រីធម្មជាតិតាមបច្ចេកទេសថ្មី។ ស្រះរបស់គាត់មានទំហំ ២៣៤ ម៉ែត្រការេ និងជ្រៅ ១,៥ ម៉ែត្រ។ កន្លងមកការទាក់ទាញត្រីធម្មជាតិតាមទំលាប់គាត់បានទទួលផលត្រី ៧០ គីឡូក្រាមប៉ុណ្ណោះ តែក្រោយពីបានអនុវត្តនូវគំនិតថ្មី គាត់ទទួលផលត្រីបានជាង ១២០ គីឡូក្រាម។ បទពិសោធន៍ដែលទទួលផលបានខ្ពស់របស់គាត់ បង្ហាញជូនដូចខាងក្រោម ៖

**ក. ការរៀបចំស្រះ**

- ◆ កាត់មែកឈើជុំវិញមាត់ស្រះ
- ◆ បើករង្វង់ទឹក ៤ ច្រក ដោយភ្ជាប់ពីប្រព័ន្ធប្រឡាយក្នុងស្រែមកចូលស្រះ
- ◆ ដាក់គល់ឈើបាតស្រះ ដូចជា មែក និងគល់អំពិលទឹក គល់ត្នោត (ទំហំសំរាស់ដាក់បាតស្រះ ៥ ម៉ែត្រការេ)
- ◆ ដាក់ប្លង់អោយដុះរុំចុងឬស្សីធ្វើជាស៊ុមដោតកណ្តាលស្រះ (ទំហំជំរកលើផ្ទៃស្រះ ៦ ម៉ែត្រការេ) ។

**គ. ការផ្តល់ចំណី**

- ◆ ចំណីដែលផ្តល់អោយត្រីស៊ីមានដូចជា កន្ទក់ កណ្តៀវ អង្ក្រង ដើមចេកហាន់បុកលាយកន្ទក់សំណល់ផ្ទះបាយ
- ◆ ដើមចេកហាន់បុកលាយកន្ទក់ ០,៥ - ១ គីឡូក្រាម ក្នុង ១ ថ្ងៃ ចែកជា ២ ពេល (ព្រឹក និងល្ងាច) ។

**ឆ. ការគ្រប់គ្រង និងដំណាំ**

- ◆ រក្សាកំប្លោកមិនអោយដុះលើសពីរង្វង់ស៊ុមដែលដោតនៅកណ្តាលស្រះ
- ◆ ស្រះរបស់គាត់មានម្លប់ស្វាយគ្របពីលើផ្ទៃស្រះប្រហែលជា ២០ ភាគរយ
- ◆ ការពារមនុស្សឆក់ និងបង់សំណាញ់
- ◆ ផ្តល់ចំណីពី ៣ - ៥ ថ្ងៃក្នុង ១ អាទិត្យ
- ◆ រក្សាទឹកបានពេញ ១ ឆ្នាំ
- ◆ ទុកពូជត្រីគ្រប់ប្រភេទសរុប ៦ គីឡូក្រាម

**ឃ. របាយការណ៍ផ្តល់**

- ◆ គួរបាចកំបោសពី ៣ - ៥ គ.ក្រ ក្នុងផ្ទៃស្រះទំហំ ១០០ ម៉ែត្រការេ
- ◆ គួរស្តារស្រះអោយបានជ្រៅពី ២ - ៣ ម៉ែត្រ ។

**៥.៤ បទពិសោធន៍កសិករ ធម្ម ត្រីក**

បងប្រុស ហម ត្រីក ជាកសិករនៅភូមិទ្រា ឃុំលើកាច់ ស្រុកបាភ្នំ ខេត្តព្រៃវែង។ គាត់មានបទពិសោធន៍ ក្នុងការទាក់ទាញត្រីធម្មជាតិតាមបច្ចេកទេសថ្មី។ ស្រូវរបស់គាត់មានទំហំ ១០០ ម៉ែត្រការេ ជំរៅ ១,៥ ម៉ែត្រ និង បៀវមានទំហំ ១២០ ម៉ែត្រការេ ជំរៅ ២,៥ ម៉ែត្រ។ កន្លងមកការទាក់ទាញត្រីធម្មជាតិតាមទំលាប់គាត់បាន ទទួលផលត្រី ៦០ គីឡូក្រាមប៉ុណ្ណោះ តែក្រោយពីបានអនុវត្តនូវគំនិតថ្មី គាត់ទទួលផលត្រីបានជាង ១៥០ គីឡូក្រាម ។ បទពិសោធន៍ដែលទទួលបានខ្ពស់របស់គាត់ បង្ហាញជូនដូចខាងក្រោម ៖

**ក. ការរៀបចំស្រែ៖**

- ◆ ស្តារភក់បាតស្រែ និងបៀវ
- ◆ ប្រើកំបោសអស់ ២០ គីឡូក្រាម
- ◆ បើករង្វះទឹក ២ ច្រក ដោយភ្ជាប់ពីប្រព័ន្ធប្រឡាយក្នុងស្រែមកចូលស្រែ
- ◆ ដាក់គល់ឈើនៅបាតស្រែ (ទំហំសំរាស់ដាក់បាតស្រែ ៣ ម៉ែត្រការេ)
- ◆ ដាក់ប្លោកអោយដុះ រុំចុងឬស្សីធ្វើជាស៊ុមដោតកណ្តាលស្រែ (ទំហំជ័រកលើផ្ទៃស្រែ ៥ ម៉ែត្រការេ) ។

**ខ. ចង្កើតចំណីធម្មជាតិ**

- ◆ ដាក់ឈាមកកោ ១០០ គីឡូក្រាម
- ◆ ទន្រ្ទានខែត្រ ១៥០ គីឡូក្រាម ។

**គ. ការផ្តល់ចំណី**

- ◆ ចំណីដែលផ្តល់អោយត្រីស៊ីមានដូចជា ចកបាយទា កន្ទក់ កណ្តៀវ
- ◆ កន្ទក់ ៥ ថ្ងៃអោយម្តង ( ១ ដង អោយស៊ី ០,៥០ គីឡូក្រាម)
- ◆ ចកបាយទា កណ្តៀវ (តាមពេលរកបាន) ។

**ឃ. ការគ្រប់គ្រង និងវិនិច្ឆ័យ**

- ◆ រក្សាកំប្លោកមិនអោយដុះលើសពីរង្វង់ស៊ុមដែលដោតនៅកណ្តាលស្រែ
- ◆ ការពារមនុស្សឆក់ និងបង់សំណាញ់
- ◆ រក្សាទឹកបានពេញ ១ ឆ្នាំ
- ◆ ទុកពូជត្រីគ្រប់ប្រភេទសរុប ៥ គីឡូក្រាម ។

**ង. លោចលំអ្នក**

- ◆ គួរបាចកំបោសពី ៣ - ៥ គ.ក្រ ក្នុងផ្ទៃស្រែទំហំ ១០០ ម៉ែត្រការេ
- ◆ ផ្តល់ចំណី ៣ - ៥ ថ្ងៃក្នុង ១ អាទិត្យ ។

**៥.៥ បទពិសោធន៍កសិករ ឈឺម សាមៀន**

បងប្រុស ឈឺម សាមៀន ជាកសិករនៅភូមិអង្កាញ់ ឃុំឈើកាច់ ស្រុកបាភ្នំ ខេត្តព្រៃវែង។ គាត់មាន បទពិសោធន៍ក្នុងការទាក់ទាញត្រីធម្មជាតិតាមបច្ចេកទេសថ្មី។ ស្រះរបស់គាត់មានទំហំ ១២០ ម៉ែត្រការេ និងជំរៅ ២ ម៉ែត្រ។ កន្លងមកការទាក់ទាញត្រីធម្មជាតិតាមទំលាប់គាត់បានទទួលផលត្រី ៤០ គីឡូក្រាមប៉ុណ្ណោះ តែ ក្រោយពីបានអនុវត្តនូវគំនិតថ្មីគាត់ទទួលបានផលត្រីបានជាង ៦០ គីឡូក្រាម។ បទពិសោធន៍ដែលទទួលបានផលខ្ពស់ របស់គាត់ បង្ហាញជូនដូចខាងក្រោម ៖

**ក. ការរៀបចំស្រះ**

- ◆ ស្ដារភក់បាតស្រះ និងកាត់មែកឈើជុំវិញមាត់ស្រះ
- ◆ បាចកំបោស ៦ គីឡូក្រាម
- ◆ បើករង្វង់ទឹក ៣ ច្រក ដោយភ្ជាប់ពីប្រព័ន្ធប្រឡាយក្នុងស្រែមកចូលស្រះ
- ◆ ដាក់គល់ឈើបាតស្រះ (ទំហំសំរាស់ដាក់បាតស្រះ ១ ម៉ែត្រការេ)
- ◆ ដាក់ប្លោកអោយដុះរុំចុងឬស្សីធ្វើជាស៊ុមដោតកណ្តាលស្រះ (ទំហំជ័រកលើផ្ទៃស្រះ ៣ ម៉ែត្រការេ) ។

**ខ. បង្កើតចំណីធម្មជាតិ**

- ◆ ដាក់លាមកគោ ៥០ គីឡូក្រាម
- ◆ ទន្រ្ទានខែត្រ ៤០ គីឡូក្រាម ។

**គ. ការផ្តល់ចំណី**

- ◆ ចំណីដែលផ្តល់អោយត្រីស៊ីមានដូចជា កាកសំណល់ផ្ទះបាយ ចកបាយទា លាមកជ្រូក
- ◆ ផ្តល់ចំណី ៥ ថ្ងៃអោយម្តង ( ១ ដង អោយស៊ី ០,៥០ គីឡូក្រាម ) ។

**ឃ. ការគ្រប់គ្រង និងផែនការ**

- ◆ រក្សាកំប្លោកមិនអោយដុះលើសពីរង្វង់ស៊ុមដែលដោតនៅកណ្តាលស្រះ
- ◆ ការពារមនុស្សឆក់ និងបង់សំណាញ់
- ◆ រក្សាទឹកបានពេញ ១ ឆ្នាំ
- ◆ ទុកពូជត្រីគ្រប់ប្រភេទសរុប ៣ គីឡូក្រាម ។

**ង. របាយការណ៍ផល**

- ◆ គួរដាក់គល់ឈើនៅបាតស្រះពី ៣ - ៤ ម៉ែត្រការេ
- ◆ ដាក់អាចម៍គោបន្ថែម ។

## ៦. ការសរុបទូទៅចំណុចសំខាន់ៗក្នុងការទាក់ទាញត្រីធម្មជាតិបានផលខ្ពស់

សរុបមកដើម្បីអោយយើងទាក់ទាញត្រីធម្មជាតិបានផលខ្ពស់ លោកអ្នកគួរអនុវត្តន៍តាមចំណុចសំខាន់ដូចខាងក្រោម :

- ☞ រៀបចំសំអាតស្រះ និងបៀវ ដោយប្រើកំបោរស, ហាលបាតស្រះ និងដាក់ជីលាមកសត្វ
- ☞ ស្ដារបាតស្រះ បៀវ អោយបានជ្រៅពី ២ - ៣ម និង ប្រឡាយជំរៅ ០,៥០ - ១ ម។
- ☞ ធ្វើជីវកអោយត្រី (ជីវកផ្ទៃលើ និង ផ្ទៃបាត)
- ☞ បើករង្វះទឹកចូលស្រះ ឬ បៀវ ពី ២ - ៣ ច្រក
- ☞ ទុកត្រីមេពូជ ៣ - ៥ គ.ក្រ ក្នុង ១ គ្រួសារ និង រក្សាពូជត្រីល្អិតកុំអោយដាច់ពូជ
- ☞ រក្សាប្រភេទត្រីល្អិតៗ និងមេពូជដែលស្គាល់ជីវក
- ☞ ផ្តល់កន្លែងអោយប្រភេទត្រីតូចមករស់នៅច្រើន ដើម្បីជាចំណីត្រីធំ
- ☞ បង្កើនគុណភាពទឹក និងចំណីធម្មជាតិ ដោយថែមជីកំប៉ុស្ត និងទន្ធនានខែត្របន្ថែមរៀងរាល់ខែ
- ☞ ប្រមូលកូនត្រីតាមវាលស្រែដែលដាច់ទឹក (គោក) យកមកលែងក្នុងជីវក (ស្រះ, បៀវ.....)
- ☞ ផ្តល់ចំណីអោយបានទៀងទាត់ ( ព្រឹក ឬ ល្ងាច ) ។

ដូចគ្នាដែរដើម្បីទាក់ទាញត្រីធម្មជាតិបានច្រើន អ្នកគួរជៀសវាងនូវចំណុចមួយចំនួនដូចខាងក្រោម :

- ☞ កុំបិទច្រកផ្លូវត្រី ( រង្វះ ) ចូលស្រះ បៀវ ប្រឡាយ
- ☞ កុំប្រើថ្នាំពុល ជីគីមី ឧបករណ៍ឆក់ក្នុងការចាប់ត្រី
- ☞ ការបូមផ្តាច់ពូជត្រី, រើជីវកត្រីមុនពេលប្រមូលផល
- ☞ ការចាប់ត្រីកូន និងត្រីមេពូជហូប
- ☞ ការដាំឈូក និងបង្កូរសារធាតុពុល
- ☞ ត្រាំឈើ ឬ ស្លឹកប្រក់ផ្ទះ
- ☞ មែកឈើម្លប់ផ្ទះ និងជ្រូនស្លឹក
- ☞ កុំប្រមូលផលត្រី ហើយបាចទឹកមកលើដីអស់សំណើម ធ្វើឱ្យកូនត្រីល្អិតៗងាប់
- ☞ កុំដាំប្រភេទឈើដែលមានស្លឹក ឬ ឫសជ្រុះ ឬ ចាក់ចូលក្នុងស្រះធ្វើអោយប៉ះពាល់ដល់ត្រី ( ទឹកស្អុយត្រីពុល និង ងាប់ ) ។

**ឧបសម្ព័ន្ធ**

យើងត្រូវកត់ត្រារឿងរាល់ការចំណាយរបួតដល់ពេលប្រមូលផលត្រី៖

**តារាង ១ ការកត់ត្រាការចំណាយលើមុខផ្សេងៗ**

ល.រ	មុខចំណាយ	ឯកតា	បរិមាណ	តំលៃរាយ (រៀល)	តំលៃសរុប (រៀល)
១	ត្រីមេពូជ	គ.ក្រ	?	?	?
២	ប្រេងឥន្ធនៈ (បូមទឹក)	លីត្រ	?	?	?
៣	ចំណី	គ.ក្រ	?	?	?
៤	ជី (លាមកសត្វ និង រុក្ខជាតិ)	គ.ក្រ	?	?	?
៥	កំបោស	គ.ក្រ	?	?	?
៦	កំលាំងពលកម្ម (ឈ្នួល)	នាក់	?	?	?
៧	ចំណាយផ្សេងៗ		?	?	?
សរុប					?

**តារាង ២ ការកត់ត្រាការប្រមូលផលត្រី**

ស្រះ បៀវ និង ប្រឡាយ	ទំហំជីវកត្រី (ម <sup>២</sup> )	បរិមាណត្រីមេពូជ		ទំងន់ត្រីប្រមូលផល		តំលៃត្រី	
		ប្រភេទត្រី	ចំនួនក្បាល	ក្បាល/គ.ក្រ	ទំងន់សរុប (គ.ក្រ)	តំលៃរាយ/គ.ក្រ	តំលៃសរុប

## ឯកសារយោង

១. Dela Cruz, C.R., et all. (1992). Rice-Fish Research and Development in Asia ការសិក្សាស្រាវជ្រាវត្រី-ស្រូវ និងការអភិវឌ្ឍន៍នៅអាស៊ី. Page:77 - 89.
២. Duy Khoa . (1994). ការការពារ និងព្យាបាលជំងឺត្រីទឹកសាប ( ភាសាវៀតណាម ) .
៣. FAO Training Series 24. (1994). Handbook on Small-Scale Freshwater Fish Farming. សៀវភៅខ្នាតតូច៖ ការចិញ្ចឹមត្រីជាលក្ខណៈគ្រួសារ.
៤. FAO (2001). Integrated Agriculture-Aquaculture. Fisheries Technical Paper, Rome, No.407.
៥. Mai Dinh Yen. (1978). ការចំណាត់ថ្នាក់ត្រីទឹកសាប ( ភាសាវៀតណាម ) .
៦. Tran Van Ky. (1995). ចំណីធម្មជាតិរបស់ត្រី ( ភាសាវៀតណាម ) .
៧. Waltter J. Rainboth (1996). Fishes of the Cambodian Mekong, Rome, England. ត្រីទឹកសាបនៅទន្លេមេគង្គកម្ពុជា.
៨. Woynaronvich, E. & Horvath, L. (1980). The Artificial Propagation of Warm-Water Finfishes - A manual for extension. FAO Fisheries Technical បច្ចេកទេសផលិតពូជត្រីសិប្បនិម្មិត សំរាប់ការផ្សព្វផ្សាយ. Paper No.201.
៩. រាជ សុភាព (២០០២). បច្ចេកទេសចិញ្ចឹម និងថែទាំប័នត្រីមេពូជ (ឯកសារមិនទាន់បោះពុម្ពផ្សាយជាផ្លូវការ) ។

**មជ្ឈមណ្ឌលសិក្សានិងអភិវឌ្ឍន៍កសិកម្មកម្ពុជា (សេដាក/CEDAC)**

មជ្ឈមណ្ឌលសិក្សានិងអភិវឌ្ឍន៍កសិកម្មកម្ពុជា ជាអង្គការមិនមែនរដ្ឋាភិបាលខ្មែរ ឯករាជ្យ មិនស្វែងរកកំរៃផលប្រយោជន៍បុគ្គល និងមិនពាក់ព័ន្ធគណបក្សនយោបាយ ។ “សេដាក” ត្រូវបានបង្កើតឡើងនៅឆ្នាំ ១៩៩៧ ក្នុងគោលបំណងចូលរួមចំណែកអភិវឌ្ឍន៍សង្គមកម្ពុជាមួយប្រកបដោយចីរភាព និងសមធម៌ ដែលប្រជាកសិករ និងអ្នកបរិភោគមានជីវិតរស់នៅប្រកបដោយភាពសប្បាយរីករាយ ។

សេដាក បានចាប់ផ្តើមជាមួយកសិករ និងអ្នកពាក់ព័ន្ធដទៃទៀត ដើម្បីជូនផ្ដើមគំនិតអនុវត្ត និងគាំទ្រដល់គំរោង ឬសកម្មភាពដែលចូលរួមចំណែកដល់អធិបតេយ្យភាពស្បៀង និងការបង្កើននូវគុណភាពនៃជីវិតរបស់ប្រជាកសិករ និងអ្នកបរិភោគ ដោយជាមួយគ្នានោះរក្សា និងបង្កើននូវគុណភាពនៃធនធានធម្មជាតិ និងការសហការគ្នាក្នុងសង្គម ។

☞ ចងក្រង និងបោះពុម្ពផ្សាយដោយ មជ្ឈមណ្ឌលសិក្សានិងអភិវឌ្ឍន៍កសិកម្មកម្ពុជា (សេដាក / CEDAC)

☞ ឧបត្ថម្ភថវិកាដោយអង្គការអុកស្វាមអាមេរិក (Oxfam America)

☞ ព័ត៌មានផ្សេងៗ និង ការបែងចែកផ្សព្វផ្សាយ សូមទំនាក់ទំនង៖

ផ្ទះលេខ ៣៩ ផ្លូវលេខ ៥២៨ សង្កាត់បឹងកក់ ១ ខណ្ឌទួលគោក

ប្រអប់សំបុត្រលេខ ១១១៨ រាជធានីភ្នំពេញ

ទូរស័ព្ទ៖ (០២៣) ៨៨០ ៩១៦ ទូរសារ៖ (០២៣) ៨៨៥ ១៤៦ E.mail : Cedac@camnet.com.kh





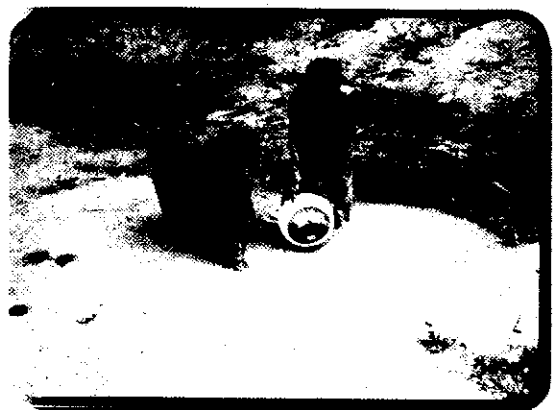
**ការស្តារស្រះ**



**ស្រះជ្រីកន្ទរណ៍ជាមួយបង្គោល**



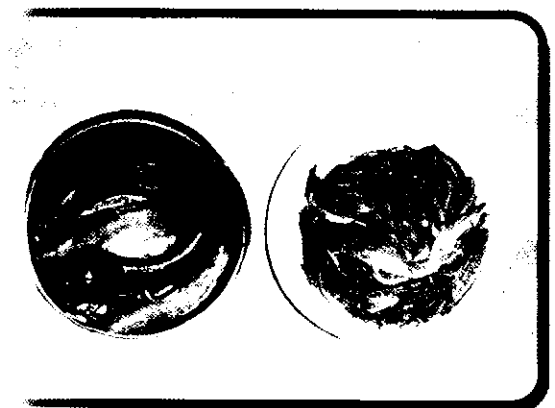
**ស៊ុំស្តុកជ្រីកន្ទរណ៍ក្នុងមូលស្រះវិញ**



**ការស្តារជ្រីកន្ទរណ៍ក្នុងមូលស្រះវិញ**



**ប្រព័ន្ធប្រឡាយក្នុងមូលស្រះ**



**ផលជ្រីកន្ទរណ៍ក្នុងមូលស្រះ**